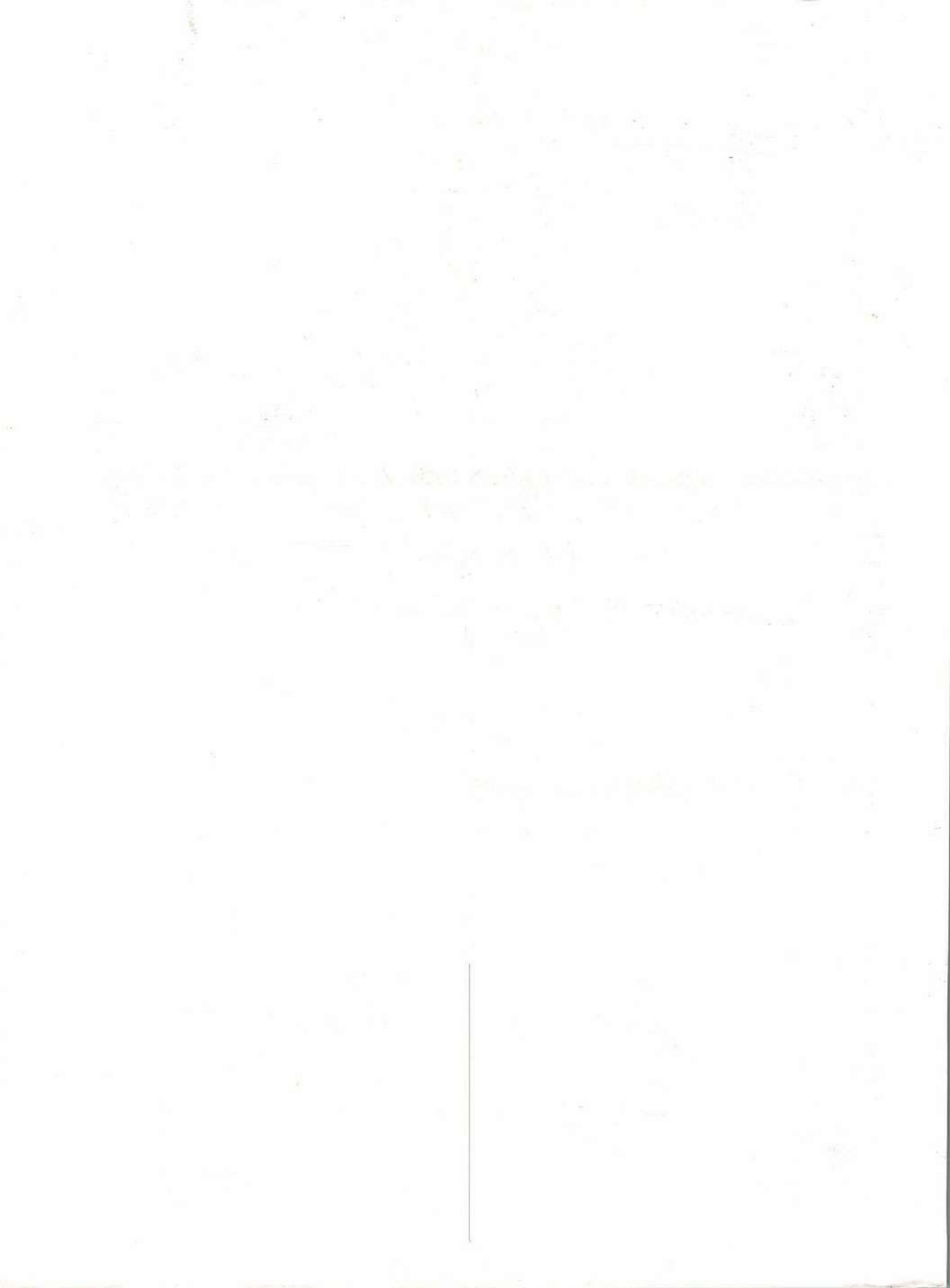


ঝানজুনি

পথম লামা
পথম পইধ্যাত্যেই

(A Text Book for Class-I in Chakma Language)

এস. সি. ই. আর. টি.
বিদ্যালয় শিক্ষা দপ্তর





အင်္ဂလိပ် အက္ခရာ ဝိသေသ အဓိပ္ပာယ်

ဘဏ္ဍီ, အင်္ဂလိပ် စာပေ, စာပေ-ပုံနှိပ် အင်္ဂလိပ် စာပေ ဂုဏ်ထူး ဝိသေသ
ဗဟိုဌာန အဖွဲ့အစည်း သစ်-သစ်-အင်္ဂလိပ် အင်္ဂလိပ် စာပေ ဝိသေသ
အဖွဲ့အစည်း ဝိသေသ အင်္ဂလိပ် စာပေ ဝိသေသ အင်္ဂလိပ် စာပေ ဝိသေသ :

သစ်-အင်္ဂလိပ် - ဝိသေသ, အင်္ဂလိပ် စာပေ ဝိသေသ အင်္ဂလိပ် စာပေ

ဝိသေသ - အင်္ဂလိပ်, အင်္ဂလိပ်, ဝိသေသ အင်္ဂလိပ်, အင်္ဂလိပ် စာပေ

သစ် - ဝိသေသ ဝိသေသ အင်္ဂလိပ် အင်္ဂလိပ် စာပေ

အင်္ဂလိပ် ဝိသေသ အင်္ဂလိပ် အင်္ဂလိပ် အင်္ဂလိပ်

သစ်-အင်္ဂလိပ် - အင်္ဂလိပ် အင်္ဂလိပ် အင်္ဂလိပ် အင်္ဂလိပ် အင်္ဂလိပ်
အင်္ဂလိပ် အင်္ဂလိပ် အင်္ဂလိပ်

အင်္ဂလိပ် သစ်-အင်္ဂလိပ် အင်္ဂလိပ် အင်္ဂလိပ် အင်္ဂလိပ် အင်္ဂလိပ်
အင်္ဂလိပ် အင်္ဂလိပ် အင်္ဂလိပ် အင်္ဂလိပ် အင်္ဂလိပ် အင်္ဂလိပ်

Handwritten title in Tamil script

Handwritten text block, possibly a preface or introductory paragraph.

Handwritten text block, possibly a line of a poem or a specific instruction.

Handwritten text block, possibly a line of a poem or a specific instruction.

Handwritten text block, possibly a line of a poem or a specific instruction.

Handwritten text block, possibly a line of a poem or a specific instruction.

Handwritten text block, possibly a line of a poem or a specific instruction.

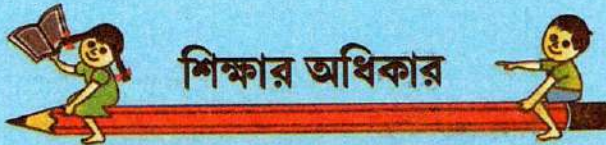
Handwritten text block, possibly a line of a poem or a specific instruction.

രക്തദ്രവ്യം

പതിനഞ്ചാം വയസ്സ്

പുതിയ പാഠപുസ്തകം

(CLASS-I)



শিক্ষার অধিকার

সবশিক্ষা অভিযান

সবাই পড় সবাই এগিয়ে যাও
জ্ঞান' পরিদি জ্ঞান' বাসকাতু হিমদি

നമ്പ. ഡി. നീ. നാട. തി.

നിയന്ത്രണ മന്ത്രാലയം, തിരുവനന്തപുരം

1920

1921

1922

1923

1924

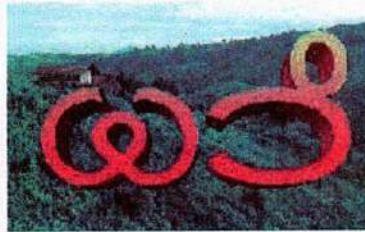
1925

1926

ကဏ္ဍဒုတိယ-၄

ပျံလိမ့် ပျံလှေ

ဗဟုဇာတိ



ဇွဲင်ဂါလဇာတိ

ဥက္ကဋ္ဌ. သိ. ဘိ. ဘဏ်. တိ.
ဘိသုဇာတိ သိဇာတိ ဘဏ်, တိဇာတိ သိဇာတိ

1998

1998

1998

1998

1998

1998

1998

1998

পঠাওঁ বঙালী, জুলাই-২০০৬

পঠাওঁ বঙালী, বঙ্গীয় জ্ঞান(৭) বীমাওঁলক-২০৪২

বঙ্গীয় জ্ঞান(৭) বীমাওঁলক-২০০৭
জ্ঞান(৭) বীমাওঁলক-২০০৮
জ্ঞান(৭) বীমাওঁলক-২০০৯
জ্ঞান(৭) বীমাওঁলক-২০১০
জ্ঞান(৭) বীমাওঁলক-২০১১

কলকাতা

বঙ্গীয় জ্ঞান(৭) বীমাওঁলক-২০০৭

বঙ্গীয় জ্ঞান(৭) বীমাওঁলক-২০০৮

বঙ্গীয় জ্ঞান(৭) বীমাওঁলক-২০০৯

বঙ্গীয় জ্ঞান(৭) বীমাওঁলক-২০১০

বঙ্গীয় জ্ঞান(৭) কলকাতা
বঙ্গীয় জ্ঞান(৭) কলকাতা
বঙ্গীয় জ্ঞান(৭) কলকাতা
বঙ্গীয় জ্ঞান(৭) কলকাতা
বঙ্গীয় জ্ঞান(৭) কলকাতা
বঙ্গীয় জ্ঞান(৭) কলকাতা
বঙ্গীয় জ্ঞান(৭) কলকাতা

বঙ্গীয় জ্ঞান(৭) কলকাতা



theprintfactory

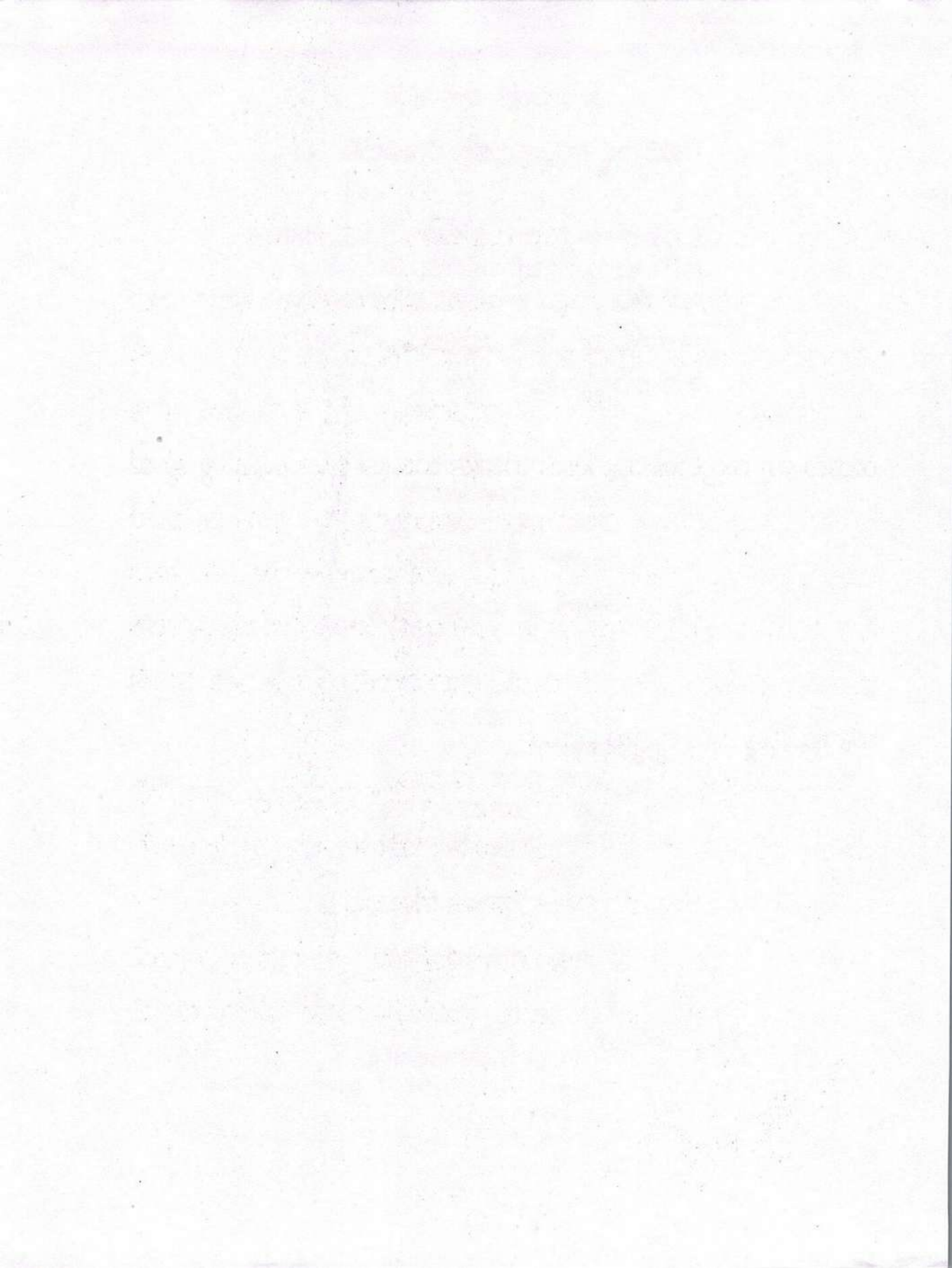
বঙ্গীয় জ্ঞান(৭) (Printed at) :

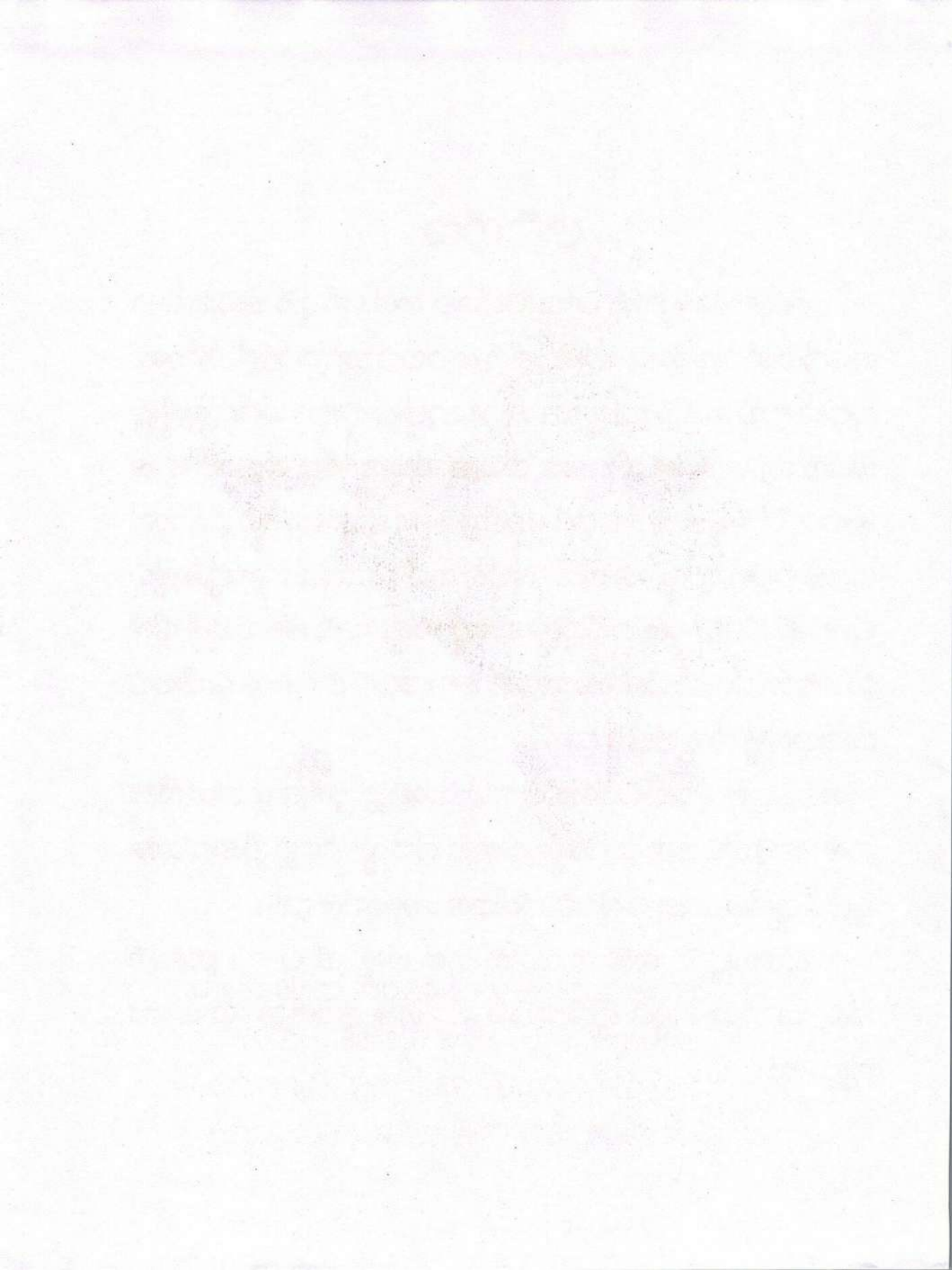
বঙ্গীয় জ্ঞান(৭) কলকাতা প্রা: নি:

৭৮৯, চৌভাঙ্গা পশ্চিম (টীনা মন্দির এর নিকটে), কলকাতা - ৭০০ ১০৫,

পশ্চিমবঙ্গ (ভারত)

ফোন - ০৩৩ ৪০১০ ২৬৫০-৬২ ইমেল : correspondence@theprintfactory.in







အင်္ဂုတိ ဝေဇနီ ဘုရား၊ ကင်္ဂါ ဘုရား ဗုဒ္ဓ-ကျေးဇူး
အလှူအတန်း ဘုရား ကင်္ဂါ သုတေသန၊
ကင်္ဂါ သင်္ဂဟ-ကင်္ဂါ ဗုဒ္ဓ၊ ဘုရား ဘုရား ဗုဒ္ဓ
အလှူ အလှူ အလှူ ဗုဒ္ဓ ဗုဒ္ဓ ဗုဒ္ဓ ဗုဒ္ဓ

ဖွဲ့ငယ် ဖွဲ့ငယ် ကျ : ၄

ကလ သခင် ကလ သခင်

ကလ သခင် ! ကလ သခင် !
 ဇွဲ ဒုဖျတ် ဟု ခင် !
 ဘလံ ဇာ ခင်, သီလုလီ ခင်,
 ရကန္တ ကလံ ကိလခင် ခင် !
 ဟ ! ဟ ! ဟ ! ဟ !



(ကင်(ကင်္ဂုလီ

(ကင်(ကင်္ဂုလီ, (ကင်(ကင်္ဂုလီ,

ဗန္တ ဗန္တ, ဗန္တ ဗန္တ ၊

ဘကလံ ပျံလွှဲ အတိ ဘိဇာ ကန္တ ၊

၁၀ ခြေ ဖဲလံ ပက

အုဇီ ခြေ ပျံလွှဲ ကက

၁၀ ဖျံလွှဲ ပျံလွှဲ ဘိဇ္ဈလံ

ဗန္တ ဗန္တ သလ ပျံလွှဲ ၊

သလ ကပျံ ကလ,

ဘိဇာ ဖျံလွှဲ ဘိဇာ ၊

ဖျံလွှဲ ဇာ ဘိဇာ

ပျံလွှဲ ပက အိဇာ ၊



ပတ်တ ပတ်တိ

ပတ်တ-ပတ်တိ

ပတ်တ-ပတ်တိ

ဇုာ် တဲး ဆဲး ?

ကေဘေ ဘွဲ (ဖေ)

ဇုာ် ဘုာ် ချဲး ?

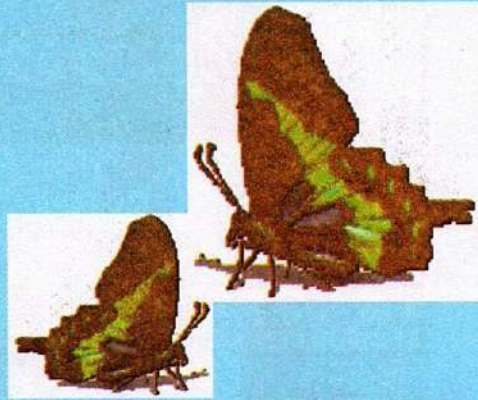
ပိာ်တဲး ခိာ် ဘျ

ပိာ်တဲး ခိာ် ဘျ

ဘိာ်တဲး ပိာ်တဲး

မိာ်တဲး မိာ်တဲး

။ ဝဲးဒဲး ပဲးဒဲး ။



ပဲး

ဝဲးဒဲး ဝဲးဒဲး မိာ်တဲး

မိာ်တဲး

ဘိာ်တဲး ခိာ် တဲး

လဲး ပဲးဒဲး ပဲးဒဲး ဘိာ်တဲး

ပိာ်တဲး မိာ်တဲး မိာ်တဲး

။ မိာ်တဲး ။

မိာ်တဲး

မိာ်တဲး မိာ်တဲး

တဲး ဆဲး ဇုာ် ?

-မိာ်တဲး (လဲး)

တဲး ဘိာ် တဲး

မိာ်တဲး (လဲး) ?

-မိာ်တဲး ကေဘေ

မိာ်တဲး မိာ်တဲး

မိာ်တဲး တဲး

မိာ်တဲး မိာ်တဲး ?

မိာ်တဲး ဇုာ် ?

မိာ်တဲး (လဲး)

။ ဝဲးဒဲး ပဲးဒဲး ။

ගැසට් චිත්‍රපට : ෪

ගල

ග	ල
---	---

පා

ප	ා
---	---

ඔ

ඔ	ඔ
---	---

ගල ටල ।

ගඔ පා ।

ගල ඔඔ ।



ගැසට් චිත්‍රපට :

ග	ඔ	ා	ප	ල	ඔ
---	---	---	---	---	---

: නැමැදි-෪ :

ලකුණ :

ග	
ඔ	
ා	
ප	

වඳ නැ ලකුණ :

ගඔ	
ඔඔ	
ලා	
පා	

ဖွဲ့ပုံ ဖွဲ့ပုံ ကျ : ၂

ဣလိတ ဘိတ တိတိတိ တိထ

ဣလိတ ဘိတ တိတိတိ တိထ၊
 တပ ဣဝံ ဣဗ္ဗ ဣဗ္ဗ။
 ဣဗ္ဗ ဣဗ္ဗ ဣဗ္ဗ ဣဗ္ဗ၊
 ဣ ဣဗ္ဗ ဣဗ္ဗ သုဗ္ဗ ဣဗ္ဗ၊
 ဣဗ္ဗ ဣဗ္ဗ ဣဗ္ဗ ဣဗ္ဗ !

ဘူ ဘူ ဣ ဣ

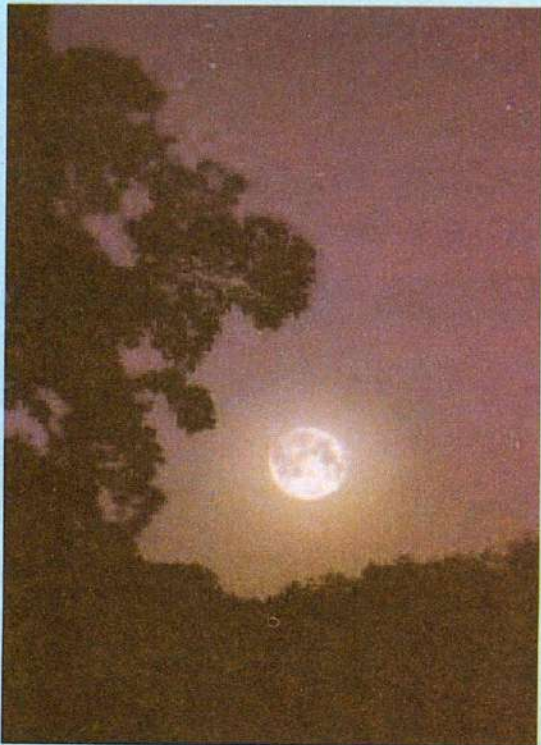
ဘူ ဘူ ဣ ဣ
 ဣဗ္ဗ ဘိဗ္ဗ ဣဗ္ဗ ဣဗ္ဗ
 ဣဗ္ဗ ဘိဗ္ဗ ဣဗ္ဗ ဣဗ္ဗ
 ဣ ဘူ ဣ။

ဣဗ္ဗ ဘိဗ္ဗ ဣဗ္ဗ
 ဣဗ္ဗ ဘိဗ္ဗ ဣဗ္ဗ
 ဣဗ္ဗ ဣဗ္ဗ ဣဗ္ဗ ဘိဗ္ဗ
 သုဗ္ဗ ဣဗ္ဗ ဣဗ္ဗ ဣဗ္ဗ။

သုဗ္ဗ ဣဗ္ဗ ဣဗ္ဗ ဣဗ္ဗ
 ဣဗ္ဗ ဣဗ္ဗ ဣဗ္ဗ ဣဗ္ဗ
 ဣဗ္ဗ-သုဗ္ဗ ဣဗ္ဗ ဣဗ္ဗ
 ဣဗ္ဗ-ဣဗ္ဗ ဣဗ္ဗ ဣဗ္ဗ။

ဘူ ဘူ ဣ ဣ
 ဣဗ္ဗ ဣဗ္ဗ ဣဗ္ဗ သုဗ္ဗ
 ဣဗ္ဗ ဣဗ္ဗ ဣဗ္ဗ-သုဗ္ဗ
 ဣ ဘူ ဣ။

။ ဣဗ္ဗ။



သင်္ဘော

နေ နေ သင်္ဘော
 ညွှန်ပေး သိပြ ကံ၊
 ထုပ် ထုပ် ဖြစ် ထစ်
 ဖြစ်အင် သိ၏ လင် ၊
 သင်္ဘော သင်္ဘော
 နှုတ် ပြေး နေ ကံ၊
 နိဗ္ဗာန် သိလ ခွဲ
 နှုတ် သင်္ဘော လင် ၊
 ။ ဖြစ်ထစ် သင်္ဘော ။



သိင်္ဃာ သိင်္ဃာ

သိင်္ဃာ သိင်္ဃာ
 သူမ ဖြစ် ဘဝ
 ဘဝအတွက် သူမတို့၊
 ပြန် ဝန်ထမ်း
 လုပ် ဘဝ
 အတွက် သူမတို့ ။

လူမ ဖြစ် ဘဝ
 အတွက် ဘဝ၊
 အလုပ် အတွက် ဘဝ
 အတွက် ဘဝ ။
 သူမ ဘဝ - သူမ ဘဝ -
 ဖြစ် ဘဝ ပင်၊
 ဘဝ အတွက် အလုပ် အတွက်
 သူမတို့ သင်္ဘော ။

။ ဖြစ်ထစ် သင်္ဘော ။

ගිවෙස් වර්ණ : 2

තඹ ත ඹ

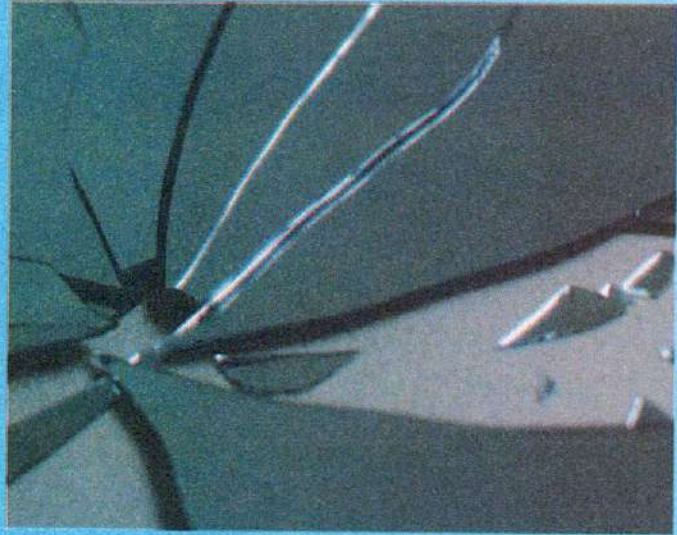
ලෙ ල ලෙ

රස ර ස

තඹ තඹ ।

ලෙ ලෙ ।

රස රස ।



ගිවෙස් වර්ණ :

ත	ල	ර	ඹ	ස	ඹ
---	---	---	---	---	---

: නැවත - 2 :

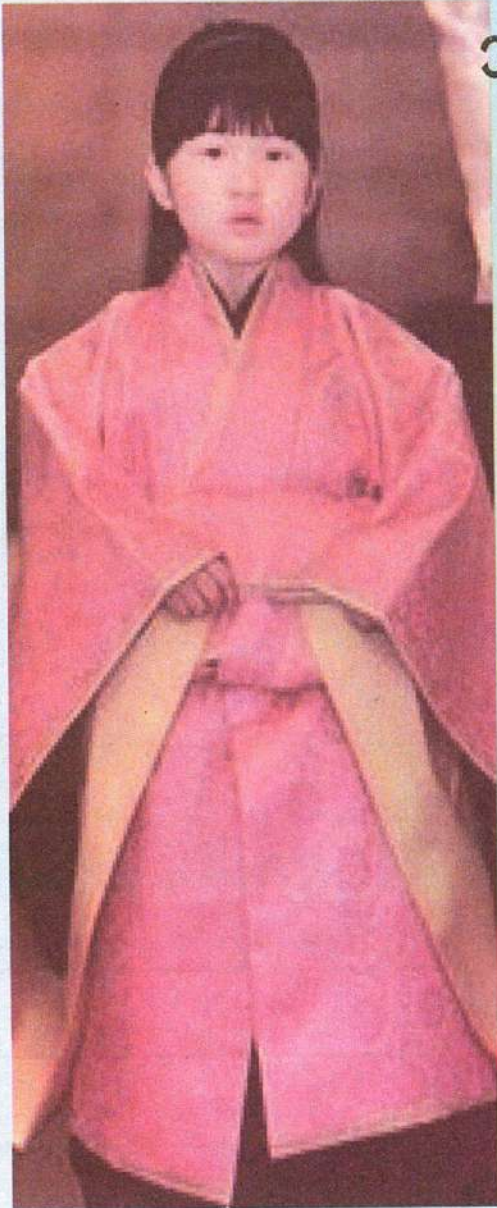
ලිය :

ඔරු ලිය :

ත
ල
ර
ඹ

තඹ
ලෙ
රස
ලෙ

ဖွဲ့ငယ် ဖွဲ့ငယ် ကျ : ၆



ကိုးစိ ဝိစိ ကဝိယ ဝိစိ

ကိုးစိ ဝိစိ ကဝိယ ဝိစိ၊
 ကခ ကုတ္တိကိ ဖိလေ ဟစိ
 ဟိတိ ဘုရင် ဖွဲ့ငယ် ဘုရင်၊
 ကဘိ ကဝိယ သိင်္ဂါတိ သက။
 တ သယက ကွဲငယ် ဖိလက၊
 ဘုရင် ဖွဲ့ငယ် တ ဘုရင်။
 ဘုရင် ဘုရင် ကြိယုက၊
 ကခကိ ကုတ္တိ ကြိယုက !
 သက ကုတ္တိ ဝိယကမ၊
 ဝိယက ဘုတ္တိ ဝိယကမ။
 ကခ ဟိ ကခ သိတိ
 ကခ ဝ ဘု ဖွဲ့ငယ်
 ဘုရင် ဟိန္တိ ကလိ ကြိယု !

ကမ္ဘာ့ ကမ္ဘာကြီး

ရေကန်လဲ ဇာတ် ကမ္ဘာ

ဒီ သံကဏ္ဍ

ဗဟု-ဗဟု သိင်္ဂီ ကမ္ဘာ

ကမ္ဘာ ကမ္ဘာကြီး ၊

အင်္ဂါ ဂါထာ ပဏိသန္ဓေ

ကမ္ဘာ သမ္ဘာ ပျံ့နှံ့

ပုဂံ ပုဂံ သိင်္ဂီဗဟု

ဗဟု အင်္ဂါ ဂါထာ ၊

အင်္ဂါဗဟု သိင်္ဂီ သိင်္ဂီ

ကမ္ဘာ သိင်္ဂီ ဂါထာ ပဏိသန္ဓေ

ဗဟုဗဟု ကမ္ဘာ-ပျံ့နှံ့

ပုဂံ ပျံ့နှံ့ ပဏိသန္ဓေ ၊

ပုဂံ-ပုဂံ သိင်္ဂီဗဟု-ဗဟု

သိင်္ဂီ-သိင်္ဂီ ဂါထာ ၊

ကမ္ဘာ-ပျံ့နှံ့ သိင်္ဂီဗဟု-သိင်္ဂီ

ဗဟု ကမ္ဘာ သိင်္ဂီ ၊

ဗဟု ဗဟု ကမ္ဘာ-ဗဟု

ဗဟု ကမ္ဘာ သိင်္ဂီ

ဗဟု ပုဂံ ဂါထာ

ဗဟု-ဗဟု ပုဂံ ၊

ကမ္ဘာ(ဗဟု) ကမ္ဘာကြီး ကမ္ဘာ

ဗဟုဗဟု သိင်္ဂီ

ဗဟု ဗဟု ကမ္ဘာကြီး သိင်္ဂီ

ဗဟု ကမ္ဘာ ၊

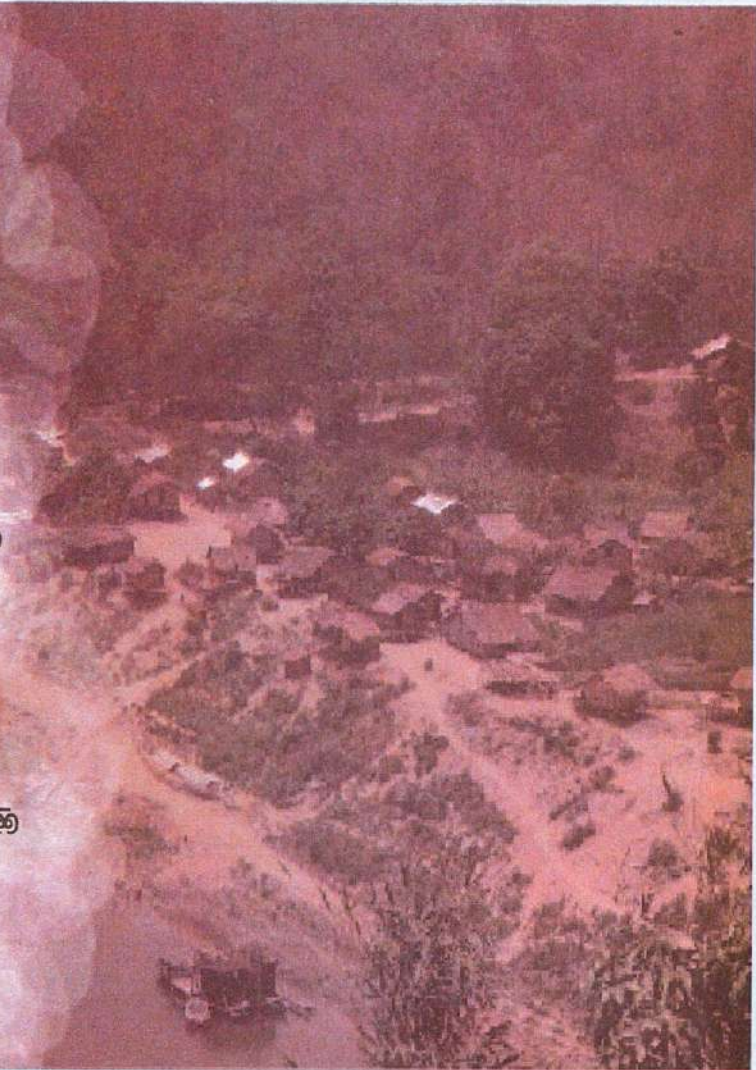
ကမ္ဘာ-ဗဟု ကမ္ဘာကြီး

ဗဟု သိင်္ဂီ

ဗဟု ကမ္ဘာကြီး ဂါထာ ကမ္ဘာ

ဗဟု ကမ္ဘာကြီး ၊

။ ကမ္ဘာကြီး သိင်္ဂီ ၊



ගුණ පිළිගැනීම : 6

සාධක

සා	ධක
----	----

භූමි

භූ	මි
----	----

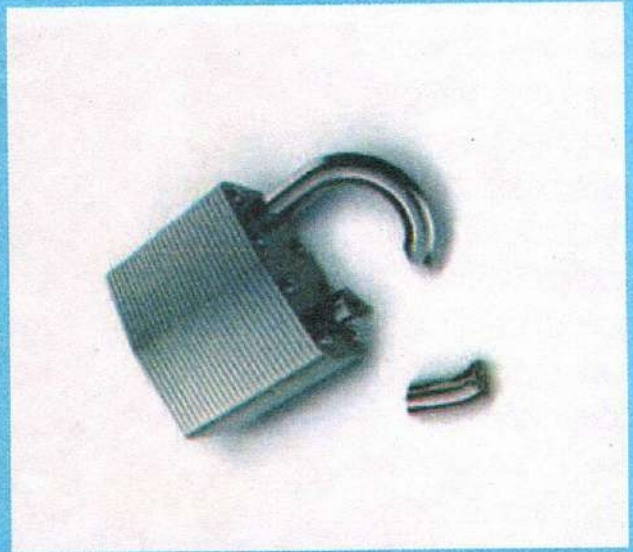
තල

ත	ල
---	---

තල සාධක ।

භූමි භූමි ।

තල තල ।



ගුණ පිළිගැනීම :

සා	භූ	ත	ධ	ක	ම
----	----	---	---	---	---

: නැමැති-6 :

ලිය :

සා

භූ

ත

ධ

මට කු ලිය :

සාධක

භූමි

තල

සාධක

တွံထံ တွံထံ ကျ : e



တဝဲ ဂုတ္တဝိ သုတု-ဂဝံ

တဝဲ ဂုတ္တဝိ သုတု-ဂဝံ
ဘန္တ ဘိန္တု တွံတံ,
လသ တန္တုတုလ တွံ တန္တု
ပိတုတု တသ တွံတံ ।

တန္တု

တန္တု တန္တု တံ တန္တု
ပုဂ တုဂ တန္တု
တန္တုတံ သတံ တံ
ပုတုပုတု တုဂ တံ
တုဂ တုဂ တံ သိဂ
ဘိတံ ဂတံ တံ တုဂ



။ တန္တုတံ တံ တံ ။

ගැලි වීදුරු : e

ගැ

ග	ැ
---	---

භෘ

භ	ෘ
---	---

භෞ

භ	ෞ
---	---



භෞ ගැ |

භෞ ධෞ |

භෞ භෞ |

ගැලි වීදුරු ල :

ග	භ	භ	ධ	භ	භ
---	---	---	---	---	---

: නැලියි-ඒ :

ලිය :

ග
භ
භ
ධ

ඒ නැ ලිය :

භෞ
භෞ
භෞ
ධෞ

ကသု ပတ်

ဇ ဝ ဝ သ ဝ
ဃ သ ဇ သ ဃ
က က ဂ ဃ ဇ
က ထ ဝ ဝ ဇ
ပ ဇ ဇ အ ဝ
မ က လ ဝ သ
 ဒ ဇ ဃ

: ဘ(လျှင်-ဝ) :

ဝေ ဘာ (လဆ) :

ဇ

ဇ

ဇ

ဆ

ဇ

ဃ

ဆ

ဇ

ဆ

ဇ

ဇ

ဃ

ဇ

ဇ

ဃ

ဇ

ဇ

ဆ

ဇ

ဃ

ဇ

ဆ

ဇ

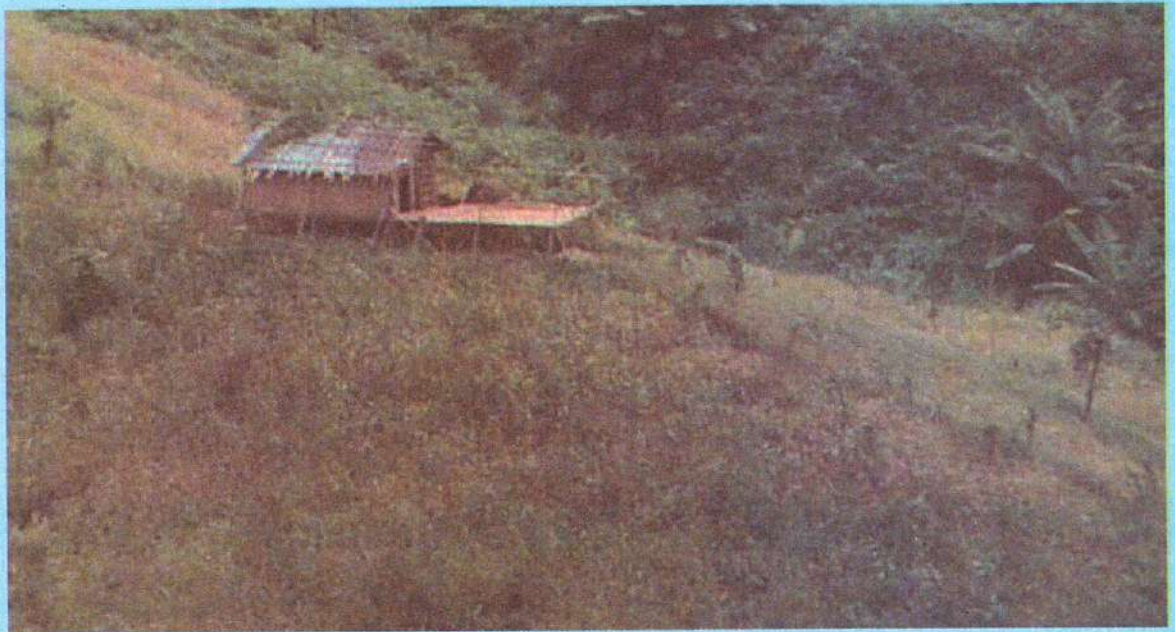
ဇ

ဆ

ဇ

നവ പാഠകൃതികൾ

നമുക്കു	നമുക്കു	നമുക്കു	നമുക്കു
നമുക്കു	നമുക്കു	നമുക്കു	നമുക്കു
നമുക്കു	നമുക്കു	നമുക്കു	നമുക്കു
നമുക്കു	നമുക്കു	നമുക്കു	നമുക്കു
നമുക്കു	നമുക്കു	നമുക്കു	നമുക്കു
നമുക്കു	നമുക്കു	നമുക്കു	നമുക്കു



: നമ്പ്-8 :

രണ്ടു കോളി പകൽ വൃക്കിട്ട് ക പൽ :

ന ___ ര ___ ച ___ ങ ___

ത ___ ങ ___ റ ___ റ ___

റ ___ റ ___ റ ___ റ ___

ക ___ റ ___ റ ___ ന ___



ඉච්ච පථ

ඊ	ඈ	ඉ	ඊ	උ	ඌ
ඍ	ඎ	ඏ	ඐ	එ	ඒ

ඉච්ච පථයේ වචන

උඋ	ඌඌ	ඍඍ	ඎඎ	ඏඏ	ඐඐ
එඑ	ඒඒ	උඋ	ඌඌ	ඍඍ	ඎඎ
ඏඏ	ඐඐ	එඑ	ඒඒ	උඋ	ඌඌ

: නැමැදි-9 :

ඈ
ඉ
ඊ
උ
ඌ
ඍ
ඎ

උ
ඌ
ඍ
ඎ
ඏ
ඐ
එ

: ဘ(လျှင်)-ဗ:

တလံတံ့ထံ ဗ(လျှင်) ဘ(လျှင်)ထံထံ ထံ (လသံ) :
 ဘမံ, ဖဗံ, ဂဗံ, ဝထံ, ညထံ, ဗဗံ, သဗံ, ဘဗံ, ထဗံ, ဟဗံ,
 ဘလမံ, ဘဝမံ ၊



අඹ



දුඛ අඹ



සඳකලී අඹ



චිඟුඹ අඹ



සිඹ අඹ



කලාස අඹ



සාඹ අඹ



කුඹුරු අඹ



කිකිඹුරු අඹ



කලාස අඹ



කලාස අඹ



කලාස අඹ



කලාස අඹ



කලාස අඹ



කලාස අඹ



කලාස අඹ



කලාස අඹ



කලාස අඹ

မ ဗြဟ္မိသြ ခတ္တံ

ဇ + ဝ = ဇ
 ဝ + ဝ = ဝ

မ ဗြဟ္မိသြ ခတ္တံ ခတံ

ဗတ္တ ငတ္တ ဇတ္တ ဝတ္တ ဘတ္တ
 ဘဒတ္တ ဗဇတ္တ ဝဇတ္တ

ဗတ္တ လဂါ။
 ငတ္တ ခတံ ဇ။
 ဘဒတ္တ ဘဇ။
 ဝတ္တ ဝဇတ္တ။



: ဘြဟ္မိသြ-၁၈ :

လဆ :

ခတံ ဘြ လဆ :

ဇ
ဇ
ဝ
ဝ

ခ
င
လ
ဇ

: නැවැදි-ၪ၀:

ၵ ဗြဟ္မာ (လယ် :

ကဏ - ကဏ္ဍ

ကဏ - က ____

ကဗ္ဗ - ကဗ္ဗ ____

ဗဗ္ဗ - ဗဗ္ဗ ____

ယကဏ - ယက ____

ပကဏ - ပက ____

ဘကဏ - ဘက ____

ဘကဏ - ဘက ____



ဂရု-ဂရု



ကမ္ဘလ



ကုသုတ် ဂရု



ဖွတ်ဖေ



သင်္ခါ ဂရု



ဘမ



ဖွတ်(တိ-



ခါဥ



တနောင်



ဗလ



တူနီဖွယ်



လိမ္မော်



တပုလဲ



ပွဲတီး ဂရု



ဘဏ္ဍ



ဖွတ်(လျ)



တနင်



တတိယ



ခမံ ဗီဇီ



ဘမက ဂရု



ကွဲ(မမ)



ဘဇလ



ဘုလ



ဆ(ကတု)



တမာ



ကမ ဖွတ်ဖေ



သုဂုဏ်



တမလ



သီဆီဇွ



ဘဏ္ဍဂုဏ်



ဖွတ်(ကမ) ဂရု



ဗလ ဂရု

လောလံ ညလ ဝတ္ထံ

က + ဂ = က္ဂ
ဇ + ဂ = ဇ္ဂ

လောလံ ညလ ဝတ္ထံနိ ဝေဝိ

က ဂ က္ဂ ဇ ဇ္ဂ ဟ ဝ

က က္ဂ
ဇ ဇ္ဂ ဟ
က ဝ
ဂ ဝ
ဝ ဝ



: ဘလိင်-၄၄ :

လယ် :

ဝေ ဘ လယ် :

က
ဂ
ဘ
ဟ

က
ဂ
ဘ
ဟ

: ကြေး-၄၂ :

ပုံစံ ဤ ဖော်ပြ ယူပါ :

ကဏ - ကဏ္ဍ

ကလ - ကလေး

အလ - ဗလ

ကဗ - ကျဗ

ဧက - သက

ကဘ - ကဘ

ကဂက - ထကက

ကဘက - ကဘက

ဖကက - ဖကက

ကလဖ - ကလဖ

ကဗ - ကသ

- ကဗ

ဗလ - အလ -



ပြာဇီ



ဇ



ဘက်ကသံ အိ(ဇ)ဘေ ရနွဲ့(လှ)



ဖွဲ့ယုတ်



တိသံ ပြာဇီ



အုတ်ယွဲ့ ပြာဇီ



အိ(ဇ)ဘေ



ကျောင်း



ဗွဲ့ဇီ



ဂုဏ် ဗွဲ့ဇီ



ဇဇ



သုဗွဲ့ဇီ-



ဗီဇ



သဏတိတလီ



ကွိုင်ကွိုင်



အုဏ်ဗုဗွဲ့ဇီ



ထဂုဏ် ပြာဇီ



ဇဇ



ဗွဲ့ဇီ



ဖွဲ့ဇီ



တပြာဇီ



ဗွဲ့ဇီ



ဇုဂီဇ



ရဲဇီဇီ

ဘုဗ္ဗိတံ တုလိယံ ဝတ္ထု

က + ' = က
ဂ + ' = ဂ

ဘုဗ္ဗိတံ တုလိယံ ဝတ္ထုတံ ဝတံ

က န ဝ ဝ ခ ဝ ဝ
 ကခ ဂဗ ဘခန ဘဝဏ

ဝ ဘဏံ ၊
 ဂဗ ဘျ ၊
 ဘခလံ ဝဘံ ၊
 ဂဝဏံ ဘဏတ္ထံ ၊



: ဘုလိယံ-၄၆ :

လဆ :

ဝေ ဘျ လဆ :

က
ဂ
ခ
ဝ

ကခ
ဂဗ
ဘခ
ဘဝ

: നമ്പ്ലൈ-ഛേ :

ശീഘ്ര ശീഘ്ര ധാ :

നളയള കയധയ വളയള പവക ।
 നയനവ ധരലര ഗവനള ധവക ॥
 ഞവലവ പകപക നജ്ജധര യളക ।
 ധകധക നളനള ധലയല ഗളക ॥



www.utact.org

11/04/2011 11:35 AM

သွက်လှဲ (ကရစ်)



သုဇွတ်



ဘုတ်



ဖွဲ



အက သင်္ဂလီ



ငွေ



သွက်



ကုကုတ်



ဖွဲဇွတ်



သင်္ဂလီ



ကုဇွတ်



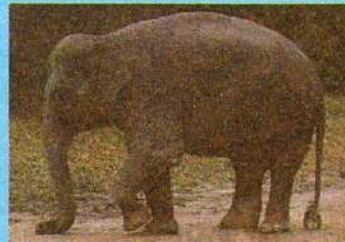
ကပဲ



ကဝ



မိလဲ



ကရစ်

පණි (ධ) ග්‍රූ

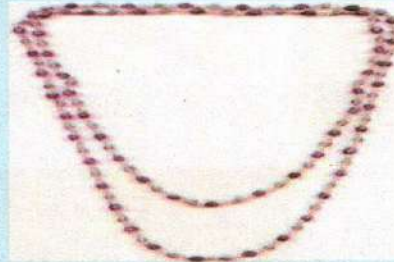
ධ + ° = ධී

ධ + ° = ධි

පණි (ධ) ග්‍රූණ්ණි ග්‍රූණ්ණි

ධීණි ධිණි ඞිණි ඞිණි ධිණි ඞිණි ධිණි ඞිණි
ධිණි ඞිණි

ධීණි ධිණි නිණි ।
ධිණි ඞිණි නිණි ।
ඞිණි ධිණි ඞිණි ।
ධිණි, ඞිණි ඞිණි නිණි ।



: නිණි-ඞිණි :

ඞිණි :

ඞිණි

ධිණි

ධිණි

ධිණි

ධිණි ඞිණි :

ධිණි

ධිණි

ධිණි

ධිණි

: ဘလုင်-၄၈ :

တတ္တိ ဝှံ ဘာ ဖေတိန္တ ဝိန္တိ ဘျ :

သန္တိ - သန္တိ

ဝန္တိ - ဝ _____

ဝေတိ - ဝ _____

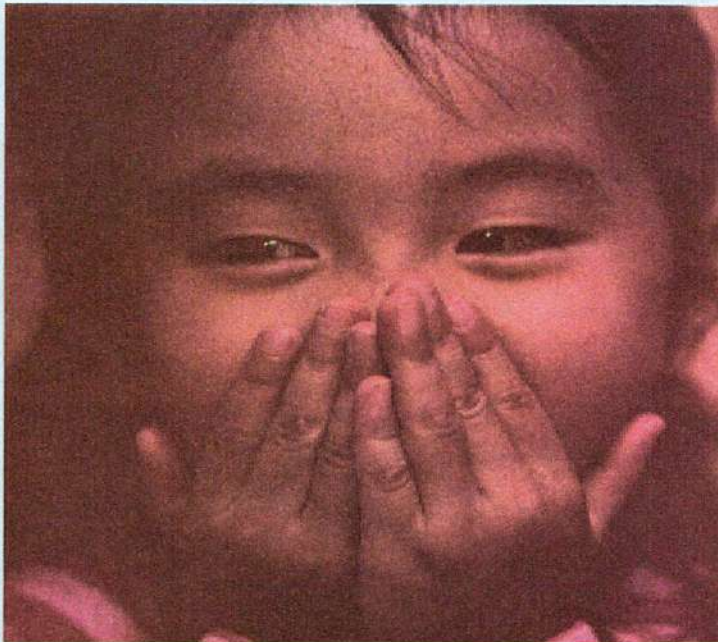
ဝေတိ - ဝ _____

ဝေတိ - ဝေ _____

ဝေတိ - ဝေ _____

ဝေတိ - ဝေ _____

ဝေတိ - ဝေ _____



သက်တူ (မူဝေထံ)



၃၀



ဘုထံ၃၀



အလုတ်



သီ(ယေ)



ဂဗ



ဗာဂါ



ဟိဇီ



သမဲလတ်



ဂျီ



သဗ



ဗာဂါ



ရဲ(ဂါ)ဇီ



ကုဒုတ်



(ဗ)ဇီ



ရဲ(ဂါ)ဒုဗ



ဟိဟိ(က)ဇီ ဂျီ



ဟွဲ(ဂါ)ဇီ



ကုတုဟိ



ဗထံ(ဂါ)ဇီ



သီ(ဂါ)ဇီ



ဗ(ဂါ)ဇီ

ပဏ္ဍိ ဖုဒ္ဒ (၂) ဖတြ

$\text{ဇ} + \text{°} = \text{ဇီ}$
 $\text{ဖ} + \text{°} = \text{ဖီ}$

ပဏ္ဍိ ဖုဒ္ဒ (၂) ဖတြိတ် ဖတ်

ပဏ္ဍိ ဇဏ္ဍိ ဘဏ္ဍိ ဘဏ္ဍိ ဂဏ္ဍိ ဘဏ္ဍိ



ပဏ္ဍိ ဘဏ္ဍိ ၊
 ဘဏ္ဍိ ဘဏ္ဍိ ဖတ် ဇဏ္ဍိ ၊
 ဘဏ္ဍိ ပဏ္ဍိ ဘဏ္ဍိ ဘဏ္ဍိ ၊
 ဘဏ္ဍိ ဂဏ္ဍိ ဘဏ္ဍိ ဘဏ္ဍိ ဘဏ္ဍိ ၊

ဂဏ္ဍိ ဘဏ္ဍိ ဘဏ္ဍိ ဘဏ္ဍိ ဘဏ္ဍိ ၊

: ဘဏ္ဍိ-၄၇ :

လယ် :

ဇီ
ဇီ
ဖီ
ဖီ

ဖတ် ဘဏ္ဍိ လယ် :

ဘဏ္ဍိ
ပဏ္ဍိ
ဂဏ္ဍိ
ဘဏ္ဍိ

: නැලිය-෪෪ :

ලඟු නු පලු :

පඹ	පඹ	චර	නඹ
චර	චර	නඹ	චර
චර	නඹ	චර	චර
චර	චර	චර	චර



ဂွံ-



ဗွံ



ဗွံ(ဂွံ)



ဂွံ(ခဲ)



ဂွံ(မ)



ဂွံ(မ)



ဂွံ(မ)



ဂွံ(မ)



ဂွံ(မ)



ဂွံ(မ)



ဂွံ(မ)



ဂွံ(မ)



ဂွံ(မ)



ဂွံ(မ)

ကြာလီ တစ် ခြေ ဖြေ

က + ို = ကု
 ဧ + ို = ဧု

ကြာလီ တစ် ခြေ ဖြေ ဖတ်

ကုဧ ကုလ ကုဧ ကုလ လုကုကု

ကုဧ ပတ် ကုလ ဖတ်။
 ကုဧ ဘာ ကုလ နေ။
 ကုကု နေထီ လုကုကု။
 သနတ် ကုကု ထစ်။



: ဘကြီး-၄၈ :

လယ် :

က
ဧ
ယ
ဖ

ခတ် ဘာ လယ် :

ကုဧ
ပတ်ယ
ကုကု
ကုကု

ပုလဲ-အုတ်



မဲသ



ပိင်္ဂု



ပျံတပျံ



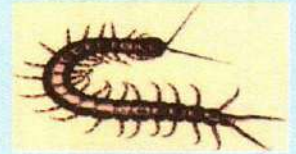
ကောင်



သုရဲ



ကလဲ ပုလဲ



ညောင်



သိ



ကောင်



အုတ်



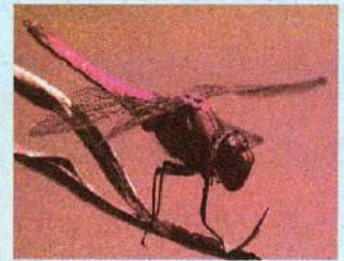
မဲသီ



မောင်



မောင်ပုလဲ



ကောင်ကောင်



ကောင်ကောင်



ဘဲလဲ ပုလဲ



ကောင် ခြင်္သေ့



ခြင်္သေ့

ဒီ ကလေး (သ) ဝတ္ထု

ဝ + ။ = ဝ
 လှ + ။ = လှ

ဒီ ကလေး (သ) ဝတ္ထုကို ဝတ်

ဗုဒ္ဓ ဣပ ကုပ ကုဒ် ဝုဒ်

ပဏီတံ ဗုဒ္ဓံ ဝတ်။
 ဘုဒ္ဓံ ဣပံ ဂုဏ် ဝတ်။
 ကုပံ ဂုဏ် ဝတ် ဝတ်။
 ကုဒ်, ဝတ် ဝတ်။
 ဝုဒ်, ဝတ် ဝတ်။



: ဘုဒ္ဓ-ဝတ် :

လယ် :	ဝတ် ဘု (လယ်) :
ဣ	ဘု
ဣ	ဝတ်
ဣ	ဝတ်
ဝု	ဘု

: ဘလံး-၂၂ :

ပုၣ် ဘၣ် ဖုၣ် ဗုၣ် လ :

တုၣ် - ထုၣ် - တူၣ်

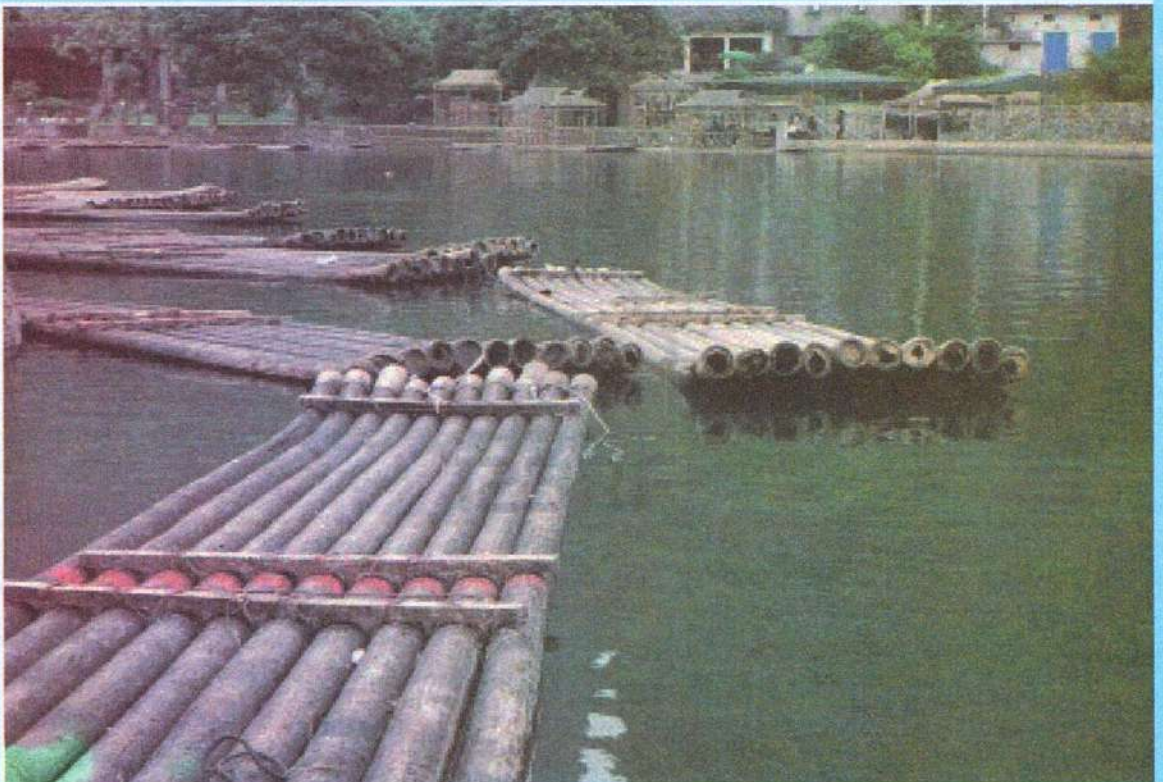
ဗုၣ် - ဘုၣ် - ဗူၣ်

ဒုၣ် - ငုၣ် - ဒူၣ်

ဒုၣ် - ငုၣ် - ဒူၣ်

ဖုၣ် - ဖူၣ် - ဖျုၣ်

ဖုၣ် - ဖူၣ် - ဖျုၣ်



တွဲထဲပတ်-၄



ဗိဂုဏ်



သဖျဲ ဘုလဲ



အပျက်



ဇာဖုဏ်



အုလဲ တွဲအိ



ဘမိလ



ဖျဲလွဲ



ဂုဏ် ဇာဒု



သီဂဲ



ဇာဂု ဂုလွဲ



ဗြဲလွဲ ဗိဇိ



သဲလဲထဲ ဂုလွဲ



ဇာမိ-



မိဂဲ ဂုလွဲ



မိဂဲ ဗြဲလွဲ



တွဲထဲလဲ ဇာလ



ဇာလ



တွဲထဲလဲ ဇာဒု



ဇာလဲထဲထုဏ်



တွဲထဲလဲ ဘလု



သုဂုဏ် ဘလု



ဘလု



သုမိ



သုဂုဏ် ဂုလွဲ



ဇာလဲ



ဇာလဲ သုမိ



ဗိလဲလဲ ဘလု



ဂုဏ်



မိဂဲ ဗိဂုဏ်



ဇာဒု ဂုလွဲ

က-ကန် (၁) ဖွဲ့

က + (= (က
 ကန် + (= (ကန်

က-ကန် (၁) ဖွဲ့နွဲ့နွဲ့ ဖတ်

ကန်	ဖတ်	ကန်	ကန်
ကန်	ကန်	ကန်	ကန်

ဗဟိုကန် ကန် | ကန် နံနက် ကန် ဖတ် | ကန်ကန် ကန်ကန် ကန်
 ကန် ကန် ကန် | ကန်, ကန်, ကန်ကန် ကန် ကန် ကန်ကန် | ကန် ကန်
 ကန်ကန် ကန် ကန် ကန်ကန် | ကန် ကန် ကန်ကန် ကန်ကန် ကန်ကန်
 |

: ကန်ကန်-၃၆ :

ကန် :

ကန် ကန် ကန် :

ကန်	ကန်ကန်
ကန်	ကန်ကန်
ကန်	ကန်ကန်
ကန်	ကန်ကန်

: නැලියි-෧෧ :

෪) ජනක ඉතරිතී 'ත' ජය :

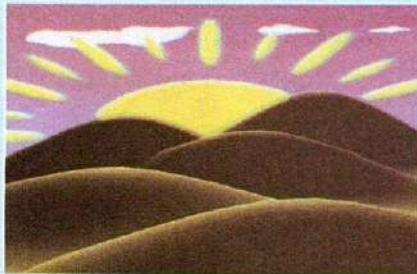
_ ඹ _ ධ _ ඵ _ ඵඳි
_ ඹඵ _ ඵඹ _ ඵඹ _ (ඹඹ

෫) ජනක ඉතරිතී 'ඵ' ජය :

_ ඵ _ ඹ _ ඵ _ ඹඵ
_ ඵඹ _ ඵඹ _ ඵඹ _ (ඵඵ

෧) ජනක ඉතරිතී 'ඵ' ජය :

_ ඵ _ ඹ _ ඵ _ ඵ
_ ඵඹ _ ඵඵ _ ඵඵ _ ඵඵ



ကျွန်ုပ်တို့-၁



ဇုန်



ဖွဲ့လွတ်



သဟင်္ဂါ



မိလိဂ



ဖွဲ့နီ



ဘဝ



နွဲ့နွဲ့



မဖြော့ သတ်



ဖွဲ့နီ



ဗက်ဖွ



ဘီဇ



သိဉ္ဇာ



ပိဉ္ဇာ



မုလ် သတ်



ဗာဗွတ်



သုဂုဏ်



မိဉ် သတ်



ဗာဗွတ် ဖွဲ့နီ



ဗြေ သတ်



သုဂုဏ် သတ်

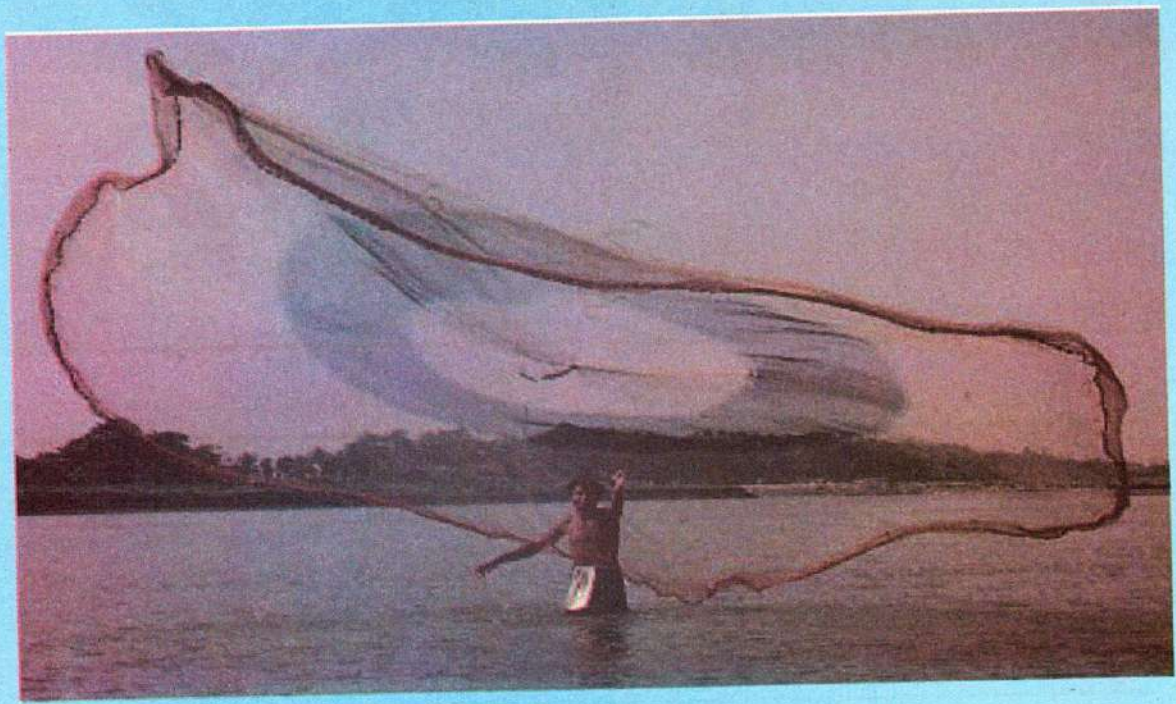
: ဘလှိုင်-၃၈ :

ဂဏန်းတစ်ဆယ့် နှစ်-ကိန်း ဗဟိုကိန်း တစ်ဆယ့် နှစ် ဝက် :

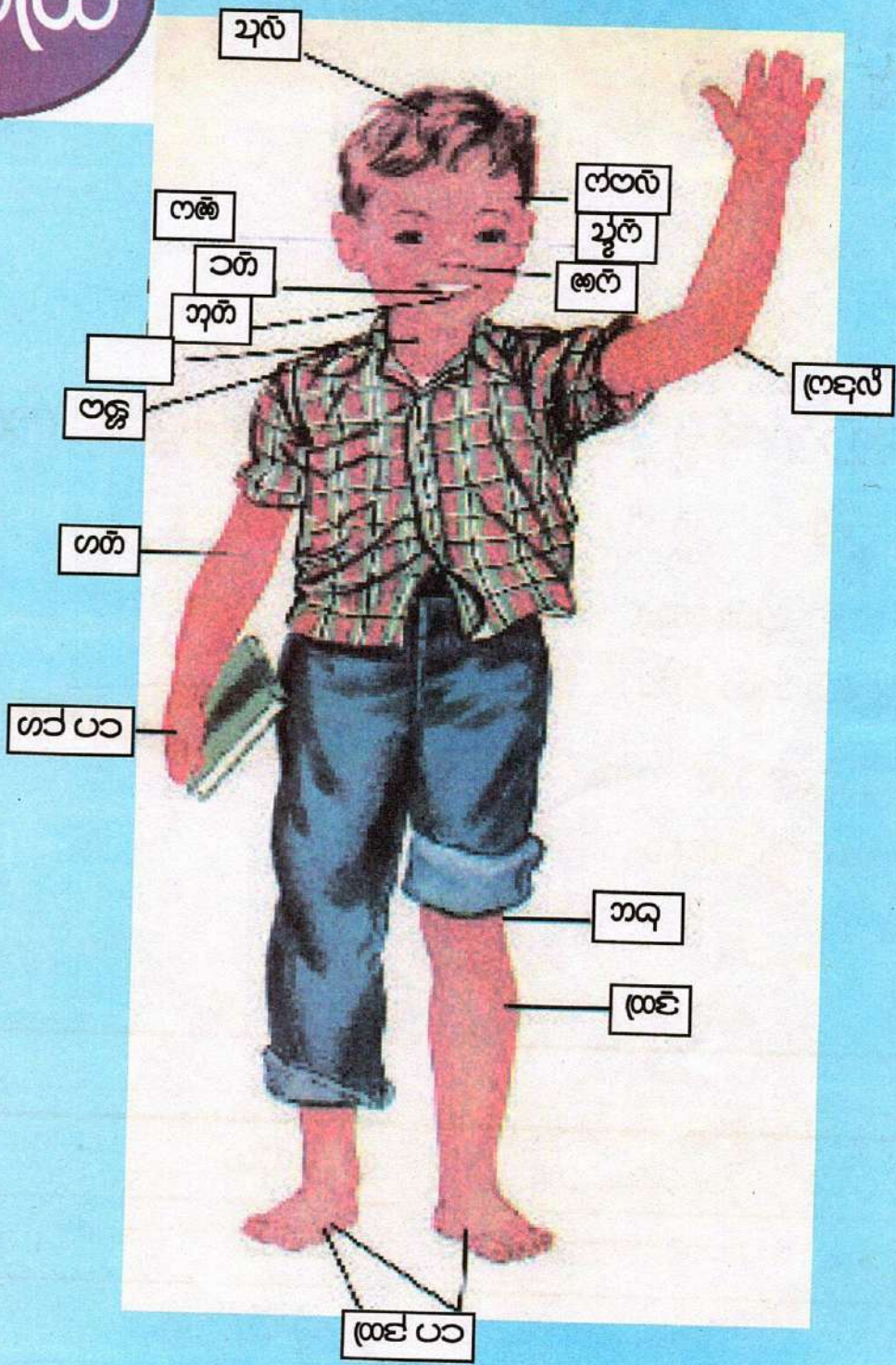
အလဲ ကလဲ တစ် ပလဲ ဘလဲ ဝက်
ဆယ့် သယ့် ဝက် ဖက် အယ့် ဖက်

ဂဏန်းတစ်ဆယ့် နှစ်-ကိန်း ဗဟိုကိန်း တစ်ဆယ့် နှစ် ဝက် :

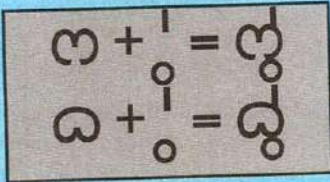
မလက် ကတိ ကတစ် ပကစ်
ဆခက် ကတိကစ် အခက် ကလယ်



ကိုယ်



ကွ-ကွဲ (၁) ခြေ



ကွ-ကွဲ (၁) ခြေ ခြေ ခြေ

ကွ ခွ နွ ဝွ ပွ သွ
 ကွဲ ခွဲ နွဲ ဝွဲ ပွဲ သွဲ

သွက် ဟင်း ကွဲ ခြေ၊
 ဘွဲ့ (ခေ သွက် ခြေ) ၊
 ကွ ဘုဂ္ဂ (ခ သွက် ဘွဲ့၊
 ကွဲ (ခ သွက် ခြေ) ၊



: ဘွဲ့ (ခ သွက်) - ၃၅ :

ကွဲ ခြေ :

ကွဲ
 ခွဲ
 နွဲ
 ဝွဲ

ခေ သွက် ခြေ :

ပွဲ
 သွဲ
 ကွဲ
 ဝွဲ

: ဘကြီး-၁၄ :

ပတ္တ ဘာ လာ :

- ၄) ဘဝ ဂဗ္ဘာ ဗုဒ္ဓ ပုဂ္ဂိုလ်။
ဘဝီ ဗုဒ္ဓ ဝေ လောကီ။
- ၅) ဖုလ္လာ အင်္ဂါ ဗုဒ္ဓ လာဘာ။
ကမ္ဘာ့ဗုဒ္ဓ ဗုဒ္ဓ ဝတ္တရံ။
- ၆) ဗုဒ္ဓ ဝေ လောကီ လာ။
ဖွဲ့ပေ ဖွဲ့ပေ ဗုဒ္ဓ ဝတ္တရံ။



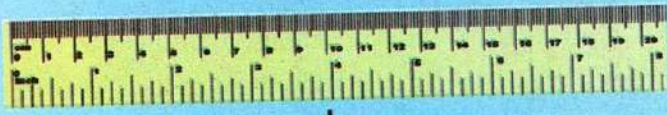
භූම-පත්‍ර



ධාරිත



ඵලි පලිධාරි



අඟු



ලලිඵ



ඛඵ



ලලිඵ ලලිඵ



භූම



ලලිඵ ලලිඵ
ලලිඵ



ඵඵඵඵ ලලිඵ



ලලිඵ



ලලිඵ



ලලිඵ



ලලිඵ

බෙලි නැව් ගිණු

න + ් = නි
 න + ් = නි

(බෙලි නැව් ගිණුණි ගෙ)

බ ට ටි ටේ ටී ටී
 ටබේ ටබේ ටබේ ටබේ

ටේ ටබේ ගෙ බෙලි ටබේ ටබේ . ටබේ
 ටබේ ටබේ ටබේ ටබේ ටබේ ටබේ
 ටබේ . බෙලි ටබේ ටබේ ටබේ
 ටබේ ගෙ . ටබේ බෙලි බෙලි ටබේ . ටබේ
 ගෙ බෙලි බෙලි බෙලි බෙලි බෙලි බෙලි .



: නැව්-බෙලි :

බෙලි :

බෙලි බෙලි :

බ
බ
බ
බ

බ
බ
බ
බ

တုဘမ်



ဘဇု



မာမာ



ဗား



မေတ္တ



ဒီဂျ



ဒေါ်



မေမေ



မမိ



တတိ



တတိ



မောင်



မောင်



ပိည



ပိည



ဝေ



မာမာ



သိသိ

: නැවැත්-62 :

තලස් සරණාගත (භූ ලුණු පරස ඉරණි
සකසි රණ :

පවුළු, ගම, ගනු, පසලු, ග, සිසු, ව

෪) සුර-දුර ග ।

෧) බලි නම නු (බවුළු ।

6) සරි සරි රණ ।

෭) නලසි ගල ගුණ ।

෮) ගම පලි (බලි රණ ගණි ।

9) තලස් පුරුණණිසු සුර පිණු :

෪) ගි ගල පවුළු ගුණ ?

෧) ගි රණ (බලි රණ ගණි ?

ကာအာတ်-အလတ်



ထင်္ဂေ ဂာ်



မာ်ကတ် ဒါ(ရေ)



ဇာ်



ဂီဇာ်



ကွဲးကွဲးကွဲး အိပ်



ဘာ်ကွဲးကွဲး



ကွဲး



ကွဲး(ကွဲး)



ကွဲး



ကွဲးကွဲးကွဲး



ကွဲး



ကွဲး(ကွဲး)

: ဘ(လျှင်-၆၉ :

က) တလင်္က ကရုဇ္ဈာန် (ဗြဟ္မာ ဗဂက ဒဂဏီ
အင်္ဂါ ဂဏ္ဍ :

၄) ဘဏီ ၊ (တဂဏ္ဍ/ဃဏီ)

၃) သင်္ဂ ဘာ ဂုဇ ဂဏ္ဍ ၊

((ဗြဟ္မ/ဂုဏ္ဍ/ဗြဟ္မ/ဘဂ)

၆) ဗြဟ္မ သင်္ဂ လဂ ၊ (ဃဏ္ဍ/ဂဏ္ဍ)

၉) ဘဂ ဘဏ္ဍ ၊ (သဏ္ဍ/ဗြဟ္မ)

၈) ဂုဏ္ဍ လဂဏ္ဍ တင် ဖိလ် တွင်္ဂ လ :

၄) တဂဏ္ဍ - သဏ္ဍ/ဗြဟ္မ

၃) ဃဏ္ဍ - ဗြဟ္မ သင်္ဂ/ ဗြဟ္မ သင်္ဂ

၆) ဗြဟ္မ - သဏ္ဍ/လဂဏ္ဍ

: නැවැත්-68 :

ආ) ගා භ භා ග :

ඈ) නවුනු ඔහු කුමක් | (ගා/භා)

ඉ) මුලුලු ඔහු කුමක් | (ගා/භා)

ඊ) ඔහුගේ නම (ඔහු) ලක (වැනි) | (ගා/භා)

උ) ගාලු පුද්ගලයන් ඉටු ගිණු :

ඈ) ඔහු (ඔහු) ගිණු ?

ඉ) මුලුලු ගිණු ?

ඊ) කුමක් ඔහු ගිණු වැනි ?

ဘဒ္ဒလ် ဖြူ



ဒဂတစ် ဗုဒ္ဓ



သီလုံ ဗုဒ္ဓ



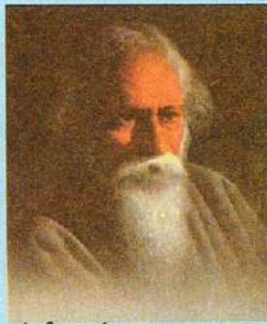
ဗုဒ္ဓအိန္ဒြ



ဣ. ဣ. လူ



မဟာမာရ ဂမိ



မိမိဗုဒ္ဓ ဣမိ ဣမိ



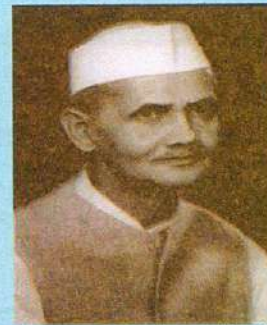
မဟာမိ လူ မြူမာ မိ. ဣ. ဣ.ဣ.ဣ.ဣ.



သမိ မိဣမိဣ



သုမာ မိဣဣ



လူ မဟာမိ သုမိ



မ ဣမာ

က ဝတ္ထု

က + ျ = ဣ

ပ + ျ = ပြ

က ဝတ္ထု၏ ဝတ်

ဝတ္ထု

သတ္တ

ဥပမာ

အတိတ်

ဇာတိ

သုတ္တ

တို့ပါကတ်

ကမ္ဘာဦး

မိမိတို့

အိမ်တို့

ဘဝီ ကာပဲ မင်္ဂလာ သုတ္တ သုမိဗ္ဗင် ၊ အိဏ-အိဏ၊ ကတ်က-ကတ်က-
သိ ကာအတ် ၊ ဝေဏ-ဝေဏ၊ မွေဏ-ဝေဏသိ ကာအတ် ၊ အိဏက ကာအတ်၊ ဥပမာ
ကာအတ် ၊ ဘဝီ ကမ္ဘာ ဗြဟ္မာ မိမိ သု ဝိဗ္ဗင် ၊ သိဗ္ဗင် ဝေဏဗင် ၊

: ဘဏ္ဍာ-၆၇ :

လေး :

ဣ
ဥ
ပြ
သု

ဝေ ဘာ လေး :

ဝတ္ထု
သုတ္တ
ဥပမာ
မိမိတို့

: නැවැත්-64 :

ආ) පැරණි ඉතිහාසයේ දැක්වූ දේ :

ආ) නම් කළු දැක්වූයේ ।

භ) කළු, කළු ।

ඈ) නම් කළු (කළු) දැක්වූයේ ।

ඉ) කළු වේ ।

ඊ) නම් කළු :

- | | |
|------------|--------|
| ආ) නම් කළු | ඈ) කළු |
| භ) කළු | ඉ) කළු |
| ඊ) කළු | උ) කළු |
| ඌ) කළු | ඍ) කළු |

ගැටළු :

- ඈ) නගරී (පාසල) ප්‍රදානය වී නැත ?
- ආ) නගරී (පාසල) ප්‍රදානය වීමට අවශ්‍ය කොටස් ලබාදීම ?
- ආ) නගරී (පාසල) ප්‍රදානය වීමට අවශ්‍ය කොටස් ලබාදීම ?
- ඈ) නගරී (පාසල) ප්‍රදානය වීමට අවශ්‍ය කොටස් ලබාදීම ?
- ආ) නගරී (පාසල) ප්‍රදානය වීමට අවශ්‍ය කොටස් ලබාදීම ?

ဇီဝဗေဒ ဂန္ထ :

၄) ပုံစံတူစွာ တွဲဖက် ဘဏ္ဍာ တပ်ပေး ရလိမ့်မည် ဖော်ပြပါ (လေး) :

	ဂဗန်း ဇာတ်	ဗဂဗန်း ဇာတ်	မဂဗန်း ဇာတ်	ပဗဂဗန်း ဇာတ်
၄				
၅				
၆				

၅) ထိထိမိမိ ခွဲခြားပေးပါ (၁) ခု ဖြစ်ပါ :

က) ဂဗန်း တစ်ခုစီ သို့မဟုတ် ဂဗန်း ?

- ဂဗန်း ဂဗန်း ဂဗန်း ဂဗန်း
- ဂဗန်းတစ်ခုစီ ဂဗန်း ဂဗန်း ဂဗန်း
- ဂဗန်း (ဗဂဗန်း) ဂဗန်း ဂဗန်း

ခ) ဂဗန်း တစ်ခုစီ ဂဗန်း ဂဗန်း ဂဗန်း ?

- ဂဗန်း ဂဗန်း ဂဗန်း
- ဂဗန်း ဂဗန်း (ဗဂဗန်း) ဂဗန်း
- ဂဗန်း ဂဗန်း ဂဗန်း ဂဗန်း

င) ဂဗန်း ဂဗန်း ဂဗန်း :

- က) ဂဗန်း တစ်ခုစီ ဂဗန်းတစ်ခုစီ (ဗဂဗန်း) ဂဗန်း ဂဗန်း
- ခ) ဂဗန်း တစ်ခုစီ ဂဗန်းတစ်ခုစီ (ဗဂဗန်း) ဂဗန်း ဂဗန်း
- ဂ) ဂဗန်း တစ်ခုစီ ဂဗန်းတစ်ခုစီ (ဗဂဗန်း) ဂဗန်း ဂဗန်း
- ဃ) ဂဗန်းတစ်ခုစီ ဂဗန်း ဂဗန်း (ဗဂဗန်း) ?

ကြိ ဘလ်စ်-ဇီဝေဝ ငြိမ်စေ ခုခံအောင် ဂုဏ်ထူး ဖြစ်စေ ဘဝ ကံပဲအ
လဲလဲ။ (က အလုံလုံ - က ငြိမ်စေ ဆင်တင် (ဗျာဏ် ဟုပြောကံ ဘဝ၊ ဖတ်စေ
ဖတ်စေ-ဒါန (ကမ္မကံ ဂုဏ် ? ဒါန ဒါန (က ဘဝကံ ဂုဏ် (ခါန ကြီးစွာ
ခင်နာ ကပ်ပုဒ်။ ဘဲလ် တစ် ငါလ် အင်္ဂါပုဒ်။ နှစ်ပုဒ် သီလိတ် သီလိတ်
သီလိတ်။ (က ကပ်ပုဒ်နာ ဖုဒါ (အံ ဝါ(ဝါလ်ကံ။ ဘာ နှစ်ပုဒ်နာ လမ်း
အောင် သူ(ဝါလ်ကံ။

ဂုဏ်ထူး ဖြစ်စေ ဘဝ - ဘိ(ဝါနာ ကြီးစွာ ကံခါန ခုလ် ကပ်ပုဒ်။
သုဒ် သုဒ် တစ် ဖြစ်ပုဒ် ဝါနာ။ သူ(ဝါနာ-ဂုဏ်ထူး ဖု(ဝါနာ (ဗျာဏ် ခုဒ် ဘာ
ဖု(ဝါနာ ဂုဏ်။ ဂုဏ်ထူး (ကံ ခါလ်တို(ဝါနာ ဘာ(ဝါနာ ခါလ်တို သူ(ဝါနာ အင် အင်
ညါန။ ဖတ်စေ ဝါနာ ခါလ်တို ဝါနာ ဖတ်စေ သူ(ဝါနာ (ခါန ဝါနာ (ခါန။

ဘဲလ် ကပ်ပုဒ်နာ အင်(ခါန အင်(ခါန (က သူ(ဝါလ်ကံ အင်(ခါန ခုလ်
ဘိ(ဝါနာ ခါလ်တို။ သီလိတ် (အံ (က ဘဝကံ ဂုဏ် (ခါန - ပါန သူ(ဝါနာ (ကံ
ကပ်ပုဒ်နာ။ သူ(ဝါနာ ဘဲလ် သူ(ဝါနာ ဒါန။ သူ(ဝါနာ ခု(ဝါနာ ခါလ် ခါလ်
ဖု(ဝါနာ-ဝါနာ ဝါလ်ကံ။ ဖု(ဝါနာ-ဝါနာ သီ(ခါန သီ(ခါန ဂါ
ခါလ် ဒါန ပါန။ ဂုဏ်ထူး ဖြစ်စေ ဘဝ - သူ(ဝါနာ (ကံ ဝါနာ ဘိ(ဝါနာ
သူ(ဝါနာ ဝါနာ ဘာ ဘိ(ဝါနာ ခါလ် ဝါနာ။ (က ဝါနာလ် လင်(ခါန ဝါနာ။
လင်(ခါန လင်(ခါန သီ(ခါန (ကံ(ဝါနာ ဝါနာ လင်(ခါန လင်(ခါန ဘဝကံ ဂုဏ်
ဒါန ဘာ(ဝါနာ ကပ် ပုဒ်နာ။ (က ဖု(ဝါနာ ဖြစ်စေ(ခါန (ခါန ပု(ဝါနာ ဂု(ဝါနာ
- "ဂုဏ်ထူး ဝါနာ ဝါနာ ?" ဂု(ဝါနာ တ ဝါနာ ဝါနာ။ ကပ် ပု(ဝါနာ ဝါနာ
ဝါနာ ဝါနာ ဝါနာ - "ဝါနာ ဝါနာ ဝါနာ။"

ဝါနာ (ကံ ဝါနာ(ဝါနာ ခု(ဝါနာ သူ(ဝါနာ (ခါန ဘိ(ဝါနာ ဝါနာ ဝါနာ
ဝါနာ။ ဘာ(ဝါနာ သူ(ဝါနာ (ခါန ဝါနာ(ဝါနာ သူ(ဝါနာ သူ(ဝါနာ။ ကပ်ပုဒ်နာ
ဝါနာ - "ဝါနာ ဝါနာ(ဝါနာ ဝါနာ(ခါန ဝါနာ(ခါန။ (က ဝါနာ(ဝါနာ ဝါနာ တစ်
(က(ဝါနာ(ဝါနာ ဝါနာ (ဝါနာ။" ကပ်ပုဒ်နာ ဝါနာ သူ(ဝါနာ ဂု(ဝါနာ ဖြစ်စေ-

၈) နေ ဂုဏ်တို့၏ ဇာတိ (ကမ္ဘာ)။

(ဇာတိ/ဇာတိ/ဇာတိ)

၉) ဂုဏ်တို့၏ ဇာတိ (ဇာတိ)။

(ဇာတိ/ဇာတိ/ဇာတိ)

၁၀) ဂုဏ်တို့၏ ဇာတိ (ကမ္ဘာ)။

(ဇာတိ-ဇာတိ/ဇာတိ-ဇာတိ/ဇာတိ-ဇာတိ)

၁၁) ဂုဏ်တို့၏ ဇာတိ (ကမ္ဘာ)။

(ဇာတိ/ဇာတိ/ဇာတိ)

၁၂) ဂုဏ်တို့၏ ဇာတိ (ကမ္ဘာ)။

၁) ဂုဏ်တို့၏ ဇာတိ (ကမ္ဘာ)။

(ဇာတိ ဇာတိ/ဇာတိ ဇာတိ/ဇာတိ ဇာတိ)

၂) ဂုဏ်တို့၏ ဇာတိ (ကမ္ဘာ)။

(ဇာတိ/ဇာတိ/ဇာတိ)

၃) ဂုဏ်တို့၏ ဇာတိ (ကမ္ဘာ)။

(ဇာတိ/ဇာတိ/ဇာတိ)

၄) ဂုဏ်တို့၏ ဇာတိ (ကမ္ဘာ)။

(ဇာတိ ဂုဏ်တို့/ဇာတိ ဂုဏ်တို့/ဇာတိ ဂုဏ်တို့)

၅) ဂုဏ်တို့၏ ဇာတိ (ကမ္ဘာ)။

(ဇာတိ ဇာတိ/ဇာတိ ဇာတိ/ဇာတိ ဇာတိ)

၁၃) ဂုဏ်တို့၏ ဇာတိ (ကမ္ဘာ)။

၁) ဂုဏ်တို့၏ ဇာတိ (ကမ္ဘာ)။

၂) ဂုဏ်တို့၏ ဇာတိ (ကမ္ဘာ)။

၃) ဂုဏ်တို့၏ ဇာတိ (ကမ္ဘာ)။

କ୍ଷେତ୍ର ଘଟଣା

୪. ଗ - America ମାତୃତ୍ୱର ପଥମ A ସାନ ଗରି ମାଦିବୋ । ସ୍ୟେନ, ଗଠ (ଆଦା), ଗଠ (ଆରା), ଗଠ (ଆଧା) ।

୫. ଗ୍ୟ - Father ମାତୃତ୍ୱର a ସାନ ଗରି ମାଦିବୋ । ସ୍ୟେନ, ଗ୍ୟ (ବା) ।

୬. ଗ୍ - Always ମାତୃତ୍ୱର a ସାନ ଗରି ମାଦିବୋ । ସ୍ୟେନ, ଗ୍ (ଜୟସମ) ।

୭. ଗି - India ମାତୃତ୍ୱର I ସାନ ଗରି ମାଦିବୋ । ସ୍ୟେନ, ଗି (ମାରି କେଇମ) ।

୮. ଗଃ - ବାବିବଃ ମାତୃତ୍ୱର ବବ ସାନ ଗରି ମାଦିବୋ । ସ୍ୟେନ, ଗଃ (ଦାଦ' ମାରି) । ନାଠ ବାବତ୍ୟେ ର'ତ ଇୟେନ ଲାରଚାର ଅହ'ବ' । ସ୍ୟେନ, ଗଃ (ପାନୀ) । କାମ ବାବତ୍ୟେ ର'ତ ଗଃ ଲାରଚାର ଅହ'ବ' । ସ୍ୟେନ, ଗଃ (ବାନିହ) ।

୯. ଗୁ - Bullet ମାତୃତ୍ୱର u ସାନ ଗରି ମାଦିବୋ । ସ୍ୟେନ, ଗୁ (ଜୁ ପାନାହ) ।

୧୦. ଗୁ - Book ମାତୃତ୍ୱର oo ସାନ ଗରି ମାଦିବୋ । ସ୍ୟେନ, ଗୁ ଗୁ (ଜୁ ଜୁ) ।

୧୧. ଗେ - Ate ମାତୃତ୍ୱର A ସାନ ଗରି ମାଦିବୋ । ସ୍ୟେନ, ଗେ (ପେତ) ।

୧୨. ଗେ - Any ମାତୃତ୍ୱର A ସାନ ଗରି ମାଦିବୋ । ସ୍ୟେନ, ଗେ (କେ ଲେଦ ଯତ) (ସେ ସେ' କଥ' ସାତ) । ଏହି 'ଦି ଏ-କାର' ବା 'କାରକାର' ସେକ୍ସେ ପାୟ ଲାରଚାର ନ' ଅହ'ବ' । ଗେ ଆ ଗେ ଏହି ଦିବ୍ୟା ର' କାୟ-କି ଗରି ବଜିଲେ ସେକ୍ସେନ ଲାରଚାର ଅହ'ବ' । ଅନ୍ୟ ଜାଗାତ ବାନା ଉଜୁ ଏ-କାର ଲାରଚାର ଅହ'ବ' । ସ୍ୟେନ, ଗେ ନୟ ଗେ, ଗେ ନୟ ଗେ ।

୧୩. ଗି - My ମାତୃତ୍ୱର y ସାନ ଗରି ମାଦିବୋ । ସ୍ୟେନ, ଗି (ଗାହି) ।

୧୪. ଗା ଗା. ଗୁ - Wall ମାତୃତ୍ୱର Wa ସାନ ଗରି ମାଦିବୋ ।

୧୫. ଗୁ - 'Uo' ସାନ ଗରି ମାଦିବୋ । ସ୍ୟେନ, ଗୁ (କାଲଲୋଠ' ଦୁଠଲ) ।

୧୬. ଗା - 'Oi' ସାନ ଗରି ମାଦିବୋ । ସ୍ୟେନ, ଗା (ଦେ) ।

୧୭. ଗା - 'Ei' ସାନ ଗରି ମାଦିବୋ । ସ୍ୟେନ, ଗା (ନେ'ହି) । ଇୟେନ ଗାୟ ଗାୟ ଲାରଚାର ନ' ଅହ'ବ' ।

୧୮. ଗା - 'Awi' ସାନ ଗରି ମାଦିବୋ । ସ୍ୟେନ, ଗା (ଅହ'ବ) ।

୧୯. ଗା - 'ଇବ୍ୟା ଗା-ବୁଠତୁନ ଦିସୋଲ ର' । ସ୍ୟେନ, ଗା (ନ-ଅ-ୟ) ।

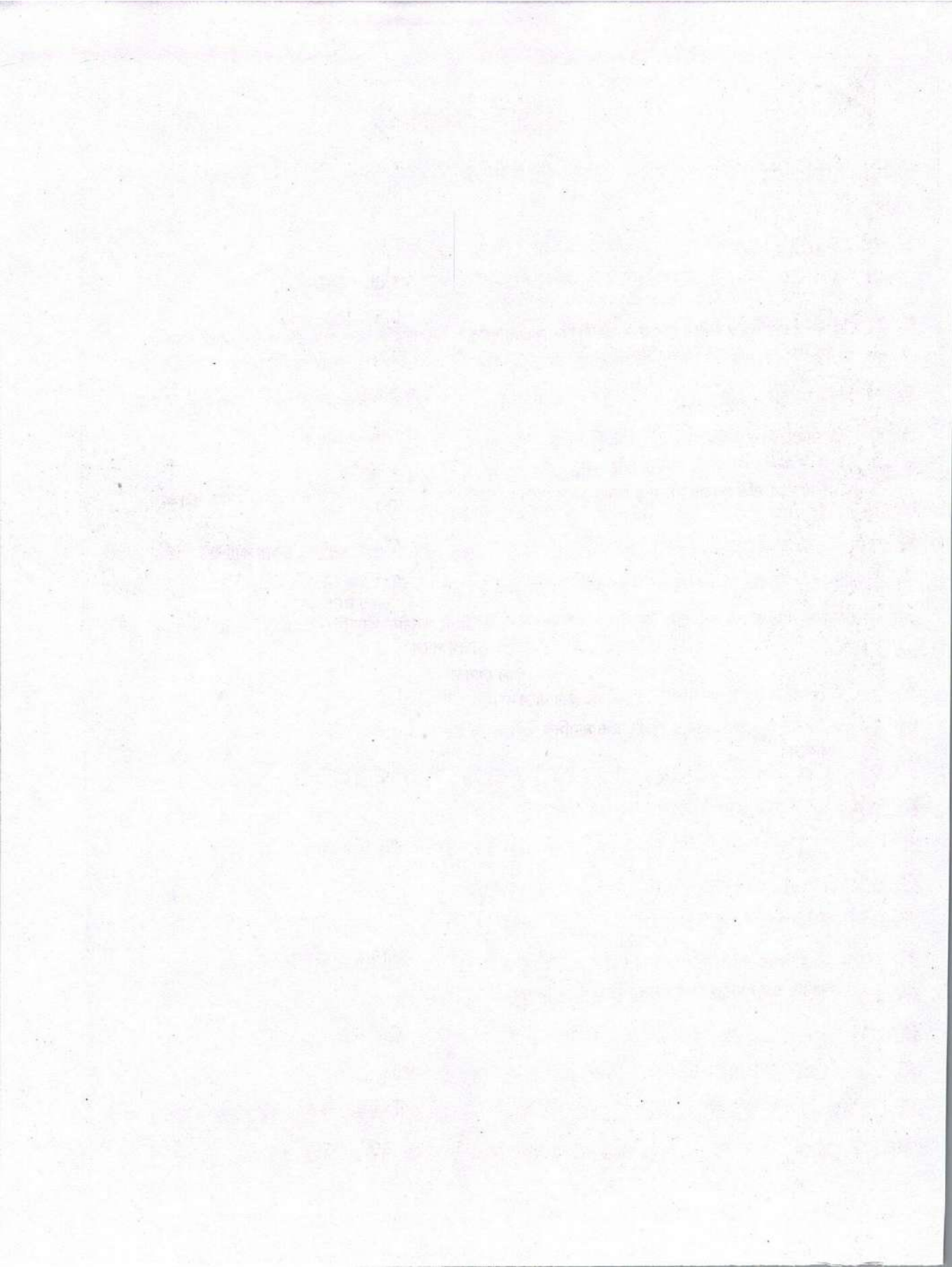
୨୦. ଗା - 'Ei' ସାନ ଗରି ମାଦିବୋ । ସ୍ୟେନ, ଗା (ଆମ୍ଭୁଠ କାବିନେହି ଖା) ।

୨୧. ଗା - 'ଇବ୍ୟା ଗା-ବୁଠତୁନ ଦିସୋଲ ର' । ସ୍ୟେନ, ଗା (ନେ'ଏହି) ।

୨୨. ଗୁ - Open ମାତୃତ୍ୱର O ସାନ ଗରି ମାଦିବୋ । ସ୍ୟେନ, ଗୁ (ଦୋଲ) ।

୨୩. ଗୁ - 'Ou' ସାନ ଗରି ମାଦିବୋ । ସ୍ୟେନ, ଗୁ (ଓହ'ଉ ପୁକ) ।

୨୪. ଗ, ଖ, ଘ, ଙ, ଚ, ଛ, ଠ, ଡ, ଢ, ଣ, ଠ ଆ ଠ -ଏ ବାରବୋ ଅହ'ବ'କ ହାରା ବାଗିସୁନ ମାରି ନ' ପାରେ । ସେନତ୍ୟେହି ବୁଝ ଲେଖଦେ ଲେଖା ପରେ ଗୁ ଆ ଆସାଜ ଲେଖଦେ ଲେଖା ପରେ ଗୁ ।





শিশুদের অবৈতনিক ও বাধ্যতামূলক শিক্ষার অধিকার আইন, ২০০৯ এবং রাজ্য বিধি, ২০১১ - তে বর্ণিত শিশুদের মুখ্য অধিকার সমূহের তালিকা :-

- ৬ (ছয়) থেকে ১৪ (চোদ্দো) বৎসরের প্রত্যেক শিশুর প্রাথমিক শিক্ষা শেষ না হওয়া পর্যন্ত পার্শ্ববর্তী কোনো বিদ্যালয়ে অবৈতনিক ও বাধ্যতামূলক শিক্ষা গ্রহণ করার অধিকার থাকবে।
- ৫ম শ্রেণি পর্যন্ত ভর্তির ক্ষেত্রে পার্শ্ববর্তী বিদ্যালয়ের দূরত্ব ১ কিলোমিটার এবং ৬ষ্ঠ থেকে ৮ম শ্রেণি পর্যন্ত ভর্তির ক্ষেত্রে উচ্চ প্রাথমিক বিদ্যালয়ের দূরত্ব ৩ কিলোমিটারের অধিক হবে না।
- যে শিশু প্রাথমিক শিক্ষা শেষ করতে পারেনি অথবা কোনোদিন বিদ্যালয়ে ভর্তি হয়নি সে বয়সানুসারে যথোপযুক্ত শ্রেণিতে ভর্তি হতে পারবে।
- স্থানান্তরকরণের শংসাপত্রের ভিত্তিতে প্রত্যেক শিশু যে-কোনো সরকারি এবং সরকারি অনুদানপ্রাপ্ত বিদ্যালয়ে ভর্তি হতে পারবে।
- বিদ্যালয়ে ভর্তি হওয়ার সময়ে ৬ থেকে ১৪ বৎসরের কোনো শিশুকে মেধা যাচাইয়ের জন্য কোনো ভর্তি পরীক্ষা নেওয়া যাবে না।
- শিশুকে বা তার মাতাপিতা বা অভিভাবককে কোনো বিদ্যালয় বা ব্যক্তিবর্গকে কোনো প্রকার ক্যাপিটেশন / ডোনেশন দেওয়ার প্রয়োজন হবে না।
- SC / ST / OBC / RM এর মধ্যে যারা BPL পরিবারের অন্তর্ভুক্ত এবং অন্যান্য BPL শ্রেণিভুক্ত শিশুদের বাড়ির পার্শ্ববর্তী বেসরকারিভাবে পরিচালিত সরকারি অনুদানপ্রাপ্ত এবং অনুদানবিহীন বিদ্যালয়ে ১ম শ্রেণিতে ভর্তির ক্ষেত্রে মূল আসন সংখ্যার কমপক্ষে ২৫ শতাংশ ভর্তির সুযোগ পাবে।
- ৬ থেকে ১৪ বৎসরের প্রত্যেকটি শিশু প্রাথমিক শিক্ষা শেষ না হওয়া পর্যন্ত তাকে কোনো শ্রেণিতে আটকে রাখা যাবে না বা বিদ্যালয় থেকে বহিষ্কার করা যাবে না।
- প্রতিটি শিশু কোনো প্রকার শারীরিক ও মানসিক নির্যাতন ব্যতিরেকে ৮ম মান পর্যন্ত শিক্ষা পাওয়ার অধিকার থাকবে।
- প্রয়োজনে ছাত্র-ছাত্রীর নিয়মিত পাঠ গ্রহণ ছাড়াও শ্রেণিকক্ষে অতিরিক্ত পাঠগ্রহণের সুযোগ থাকবে।
- ৬ থেকে ১৪ বৎসরের পাঠরত প্রত্যেক শিশু সরকারি এবং সরকারি অনুদান প্রাপ্ত বেসরকারি বিদ্যালয়ে প্রত্যেকটি কর্ম দিবসে মধ্যাহ্ন-আহার পাবে।
- বয়সের প্রমাণপত্রের অভাবে কোনো শিশুকে বিদ্যালয়ে ভর্তি করতে অস্বীকার করা যাবে না।
- শিশুদের অবৈতনিক ও বাধ্যতামূলক আইন, ২০০৯-এ উল্লিখিত অধিকার সমূহ যদি লঙ্ঘন করা হয় তবে প্রতিটি শিশু বা তার মাতা-পিতা অথবা অভিভাবকের স্থানীয় কর্তৃপক্ষের কাছে প্রতিবিধান চেয়ে অভিযোগ দায়ের করার অধিকার থাকবে।
- স্থানীয় কর্তৃপক্ষকে তিন মাসের মধ্যে অভিযোগ সম্পর্কে সিদ্ধান্ত নিতে হবে।
- প্রত্যেক শিশু অষ্টম শ্রেণি পর্যন্ত শিক্ষা সমাপ্ত হওয়ার পর সংশ্লিষ্ট বিদ্যালয় প্রধানের শংসাপত্র পাবে।



রাজ্য প্রকল্প অধিকর্তা, সবশিক্ষা অভিযান রাজ্য মিশন, ত্রিপুরা,
বিদ্যালয় শিক্ষা দপ্তর, ত্রিপুরা সরকার, কর্তৃক প্রচারিত।



বিদ্যালয়ে সংশোধিত সাপ্তাহিক সাধারণ খাদ্যতালিকা

ত্রিপুরা রাজ্য সরকারের কঠোর ব্যবস্থাপনা ও তত্ত্বাবধানে ১লা সেপ্টেম্বর ২০০৬ থেকে প্রতিটি সরকারি ও সরকারি অনুদানপ্রাপ্ত বিদ্যালয়সমূহে মধ্যাহ্নকালীন আহারে সপ্তাহে দু-দিন ডিমসহ বিভিন্ন সাপ্তাহিক সাধারণ খাদ্যতালিকা চালু করে। বিদ্যালয়ের এম টি এ-এর প্রত্যক্ষ তত্ত্বাবধানে এবং গ্রাম ও শহরের পি আর আই সংস্থার সক্রিয় অংশগ্রহণে দৈনন্দিন খাদ্যের গুণাগুণ ও উহার পুষ্টিমূল্য সুনিশ্চিত করা হয়।

১৩ই জুন ২০১১ থেকে মধ্যাহ্নকালীন আহার প্রকল্পের অন্তর্গত প্রচলিত সংশোধিত সাপ্তাহিক খাদ্য তালিকা নিম্নরূপ -

সোমবার	-	খিচুড়ি
মঙ্গলবার	-	ভাত ও ডিমের তরকারি
বুধবার	-	ভাত ও সবজি
বৃহস্পতিবার	-	ভাত ও ডিমের তরকারি
শুক্রবার	-	ভাত ও সবজি
শনিবার	-	পায়েস / খিচুড়ি / ভাত ও সবজি (বিদ্যালয় কর্তৃপক্ষের সিদ্ধান্ত অনুযায়ী যে-কোনো একটি)

বর্তমান খাদ্যতালিকার পুষ্টিমূল্য

ক্যালরির পরিমাণ	-	প্রতিদিন ৫১৪ কিলোক্যালরি
প্রোটিনের পরিমাণ	-	প্রতিদিন ২২ গ্রাম
ক্যালসিয়ামের পরিমাণ	-	প্রতিদিন ৫৬ মিলিগ্রাম



মন্তব্য

বিদ্যালয় সুরক্ষাবিধি : আমার বিদ্যালয় — সুরক্ষিত বিদ্যালয়
ঃ ছাত্রছাত্রীদের করণীয় ঃ

১. ভূমিকম্প হলে, তৎক্ষণাৎ নিকটবর্তী টেবিল বা ডেস্কের তলায় ঢুকে পড়ো। কম্পন না থামা পর্যন্ত টেবিলের পা দৃঢ়ভাবে ধরে থাকো। উদ্ভারকারী পরিকল্পনা অনুসারে বাইরে বেরোবে।
২. বন্যা হলে, বন্যার জল বা নীচু জায়গা থেকে দূরে থাকো। কোনো উঁচু এবং নিরাপদ স্থানে আশ্রয় নাও।
৩. ঝড়ের সময়েতে, কোনো গাছ, বৈদ্যুতিক তার এবং ভঙ্গুর খুঁটি থেকে দূরে থাকবে।
৪. অগ্নিকাণ্ডের সময় বা হঠাৎ গায়ে আগুন লাগলে, গায়ের আগুন নেভানোর জন্যে মাটিতে গড়াবে এবং প্রয়োজনে অগ্নি নির্বাপক ব্যবস্থাাদি গ্রহণ করবে।
৫. বজ্রপাতকালে, বাড়িঘরের ভেতরে থাকবে। জুতো পড়ে থাকবে অবশ্যই। বৈদ্যুতিন বা ধাতব জিনিসপত্র ব্যবহার করবে না। ভেজা কোনো দ্রব্যাদি স্পর্শ করবে না।

ঃ বিদ্যালয় কর্তৃপক্ষ-এর দায়িত্ব ঃ

- ❖ প্রতি বিদ্যালয়ে প্রাকৃতিক বিপর্যয় মোকাবিলা কমিটি গঠন বাধ্যতামূলক। পরিস্থিতি অনুযায়ী বিপর্যয় মোকাবিলার আগাম কর্মধারা প্রণয়ন করবেন এই কমিটি এবং এই বিষয়ে শিক্ষক, ছাত্র, অভিভাবক ও স্থানীয় প্রশাসনের সাথে নিয়মিত যোগাযোগ রাখবেন। সময়ে সময়ে নিরাপত্তা, উদ্ভার পদ্ধতি এবং প্রাথমিক চিকিৎসা বিষয়ে প্রয়োজনীয় প্রশিক্ষণের ব্যবস্থাও করবেন বিদ্যালয় কমিটি।
- ❖ ছাত্রছাত্রীদের মধ্যে সচেতনতা বৃদ্ধির লক্ষ্যে মাঝে মাঝে প্রাকৃতিক বিপর্যয় বিষয়ক আলোচনা, বিতর্ক এবং বিভিন্ন সাংস্কৃতিক অনুষ্ঠানের আয়োজন করতে হবে প্রতি বিদ্যালয়ে।
- ❖ পুরনো অথবা নতুন বিদ্যালয় ভবন নির্মাণকালে ভূমিকম্প নিরোধক ব্যবস্থাাদি গ্রহণ করবেন।

ত্রিপুরা প্রাকৃতিক বিপর্যয় মোকাবিলা কর্তৃপক্ষ

ত্রিপুরা সরকার



Keep your school
and home clean.
Keep your house
and school green.



SL NO

0340

SCERT