

ZO TAWNG ①

Pawl Khat Zirlai Bu



DIRECTORATE OF KOK-BOROK & OTHER MINORITY LANGUAGES
&

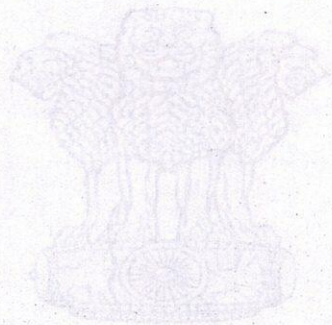
SCERT



THE CONSTITUTION OF INDIA

PREAMBLE

WE THE PEOPLE OF INDIA, having solemnly resolved to constitute India into a SOVEREIGN SOCIALIST SECULAR DEMOCRATIC REPUBLIC and to secure to all its citizens JUSTICE, social, economic and political, LIBERTY of thought, expression, belief, faith and worship, EQUALITY of status and of opportunity, and to promote among them all FRATERNITY assuring the dignity of the NATION, IN OUR CONSTITUENT ASSEMBLY this twentysixth day of November, 1949, do hereby ADOPT, ENACT AND GIVE TO OURSELVES THIS CONSTITUTION

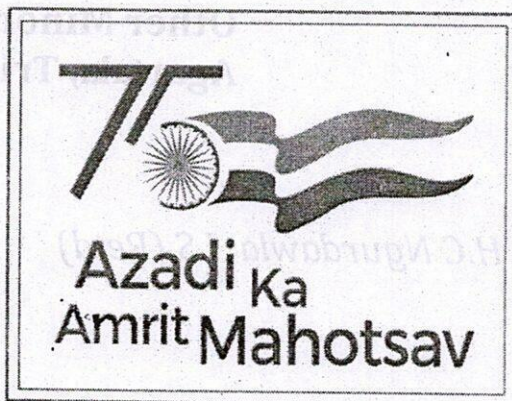


THE CONSTITUTION OF INDIA PREAMBLE

WE THE PEOPLE OF INDIA, having solemnly
resolved to constitute India into a SOVEREIGN
SOCIALIST SECULAR DEMOCRATIC REPUBLIC
and to secure to all its citizens
JUSTICE, social, economic and political,
LIBERTY of thought, expression, belief, faith and
worship,
EQUALITY of status and of opportunity,
and to promote among them all
FRATERNITY assuring the dignity of the
NATION,
IN OUR CONSTITUENT ASSEMBLY this
twentieth day of November, 1949, do hereby
ADOPT, ENACT AND GIVE TO OURSELVES
THIS CONSTITUTION

ZO TAWNG - 1
PAWL KHAT ZIRLAIBU
CLASS -I

(KUKI - MIZO Text Book)



**DIRECTORATE OF KOK-BOROK & OTHER
MINORITY LANGUAGES
&
SCERT
DEPARTMENT OF SCHOOL EDUCATION
TRIPURA**

©S.C.E.R.T., Department of School Education

First Edition : December, 2015

Reprint : December, 2016

Reprint : March, 2020

Reprint : March, 2022

**Text Book Preparation : Directorate of Kok-borok and
Other Minority Languages
Agartala, Tripura**

Buatsaihtu : H.C Ngurdawla I.S (Retd)

CHHUAHTU : S C E R T Department of School Education

Printed at : Kalika Press PVT. LTD, Kolkata-700 006

THUHMAHRUAI

He zirlaibu hi naupangte'n zirna kawnga hma an lo sâwn theihna tur leh an tuipui theih ang tura buatsaih a ni a.

Tin, he lehkhabu hi naupangte tan hriatthiam a awlsam zawk theihna turin thu mâwl tê tê hman a ni bawk a. He zirlaibu chhungah hian entirna, hrihfhiahna leh a then te chu a lem te nen entir a ni bawk.

He zirlaibu siam chungchangah hian thurâwn pe duh tân pêk theih reng a ni e.

Agartala, Tripura

March, 2022

Director.

S.C.E.R.T Agartala

A CHHUNGA THU AWMTE:

ZIRLAI

1. ṬAWNGṬAINA HLA

2. ZIRLAI 2-na

3. ZIRLAI 3-na

4. MIHRING TAKSA BUNG HRANG HRANG TE

5. THUMAL CHHIAR ZIRNA

6. HAWRAWP

7. INA RAN VULH CHI TE

8. THU PHUAH ZIRNA

9. THILTIH SAWINA

10. RUALI LEH A SIKUL NAUPANGTE

11. LAM

12. HUN TE

13. LO SUL HMUUAH HLA

14. PAWNTU HLA

15. CHHURBURA THAWNTHU

PHEK

9

14

17

26

30

34

37

41

43

47

50

52

54

56

59

ZIRLAI - 1

1. ȚAWNGȚAINA HLA

(En lova sawi theih tur)

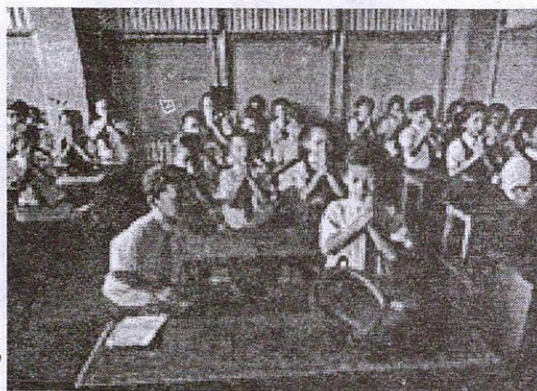
CHAW EI DAWN IN

Aw Lalpa châw leh thil tinreng,
Min pêk avângin ka lawm e,
I rawngbâwl turin min pui la,
Isua Krista hming avângin;
Amen.



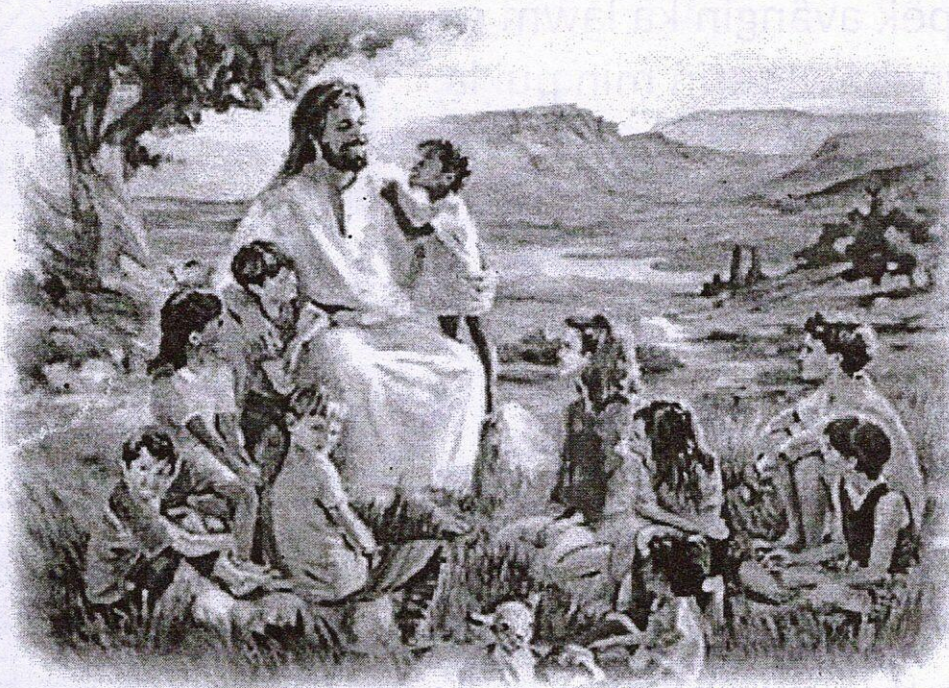
SIKUL BAN DAWN IN

Sikul ban a hun ta e,
Zir ka zo, infiam ka zo;
Tunah kan bâng dawn ta e,
Lawmthû kan hrih che Lalpa,
Amen.



ZAN MUT DAWN IN

Zaninah min vêng la
Lalpâ kan thil hlauh ata;
Vântirkhohte'n min vêng rawh se,
Khua a var leh hma chuan,
Amen.



Isua'n naupangte a hmangaih.

KUT SAWIZAWI NAN

1. A ziâk hi pencil in chhui la, chumi hnu ah ziâk ve ang che.

— — — — — — — — — —

/ / / / / / / / / /

\ \ \ \ \ \ \ \ \ \

X X X X X X X X X

V V V V V V V V V

))))))))))

C C C C C C C C

U U U U U U U U

O O O O O O O O

ZIRLAI - 2

1.

A AW B CH

D E F G NG

H I J K L

M N O P R

S T T U V

Z

2. I thiam hunah ziaak ve rawh.

(a)

(b)

3.

*a aw b ch d e f g ng h
i j k l m n o p r s
t ṭ u v z*

4. I thiam hunah ziak ve rawh.

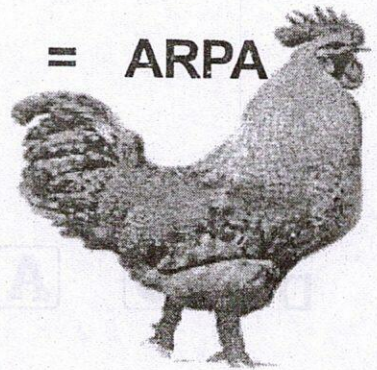
(a)

(b)

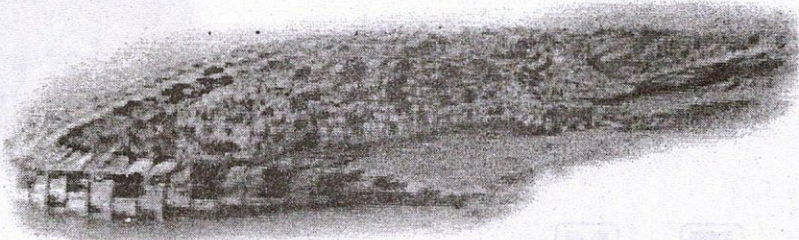
ZIRLAI - 3

1.

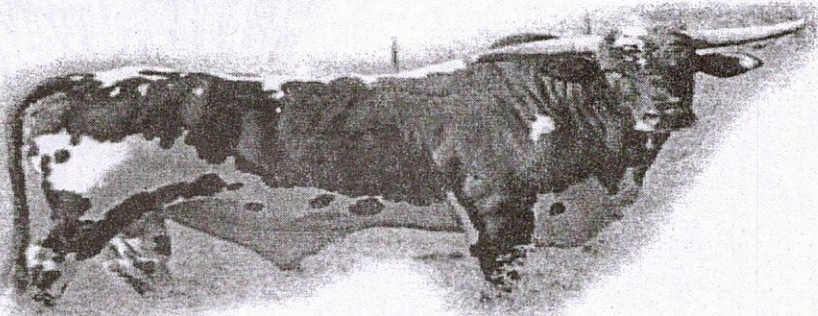
A - **A** **R** **P** **A** = ARPA



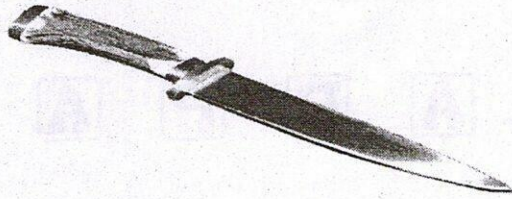
AW - **A****W** **L** **E** = AWLE



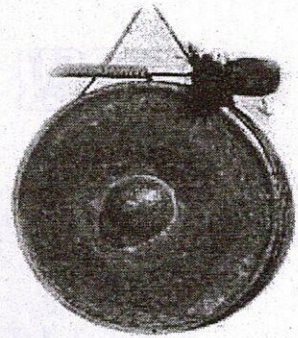
B - **B** **A****W** **N****G** = BAWNG



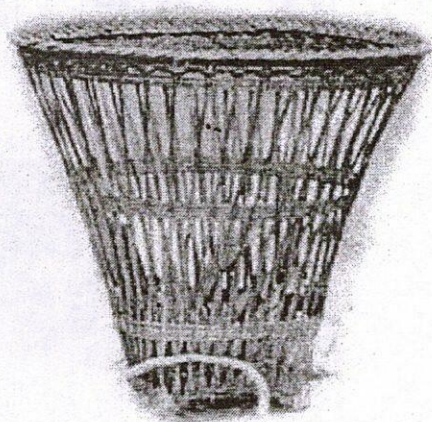
CH - **CH** **E** **M** = CHEM



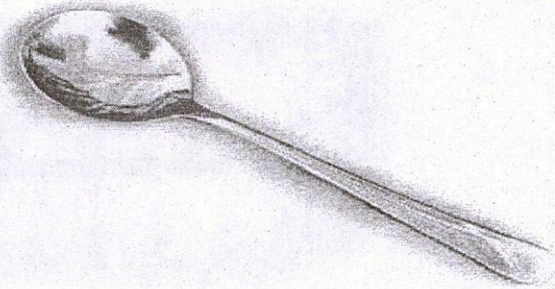
D - **D** **A** **R** = DAR



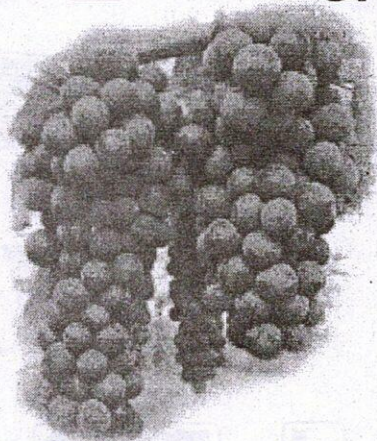
E - **E** **M** = EM



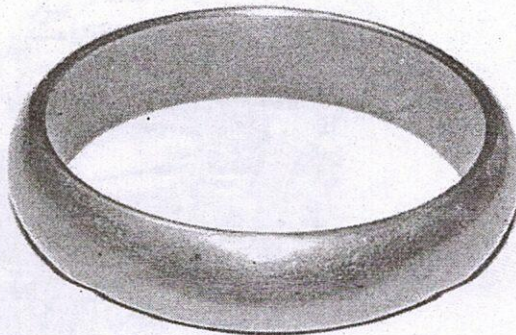
F - **F** **I** **A** **N** = FIAN



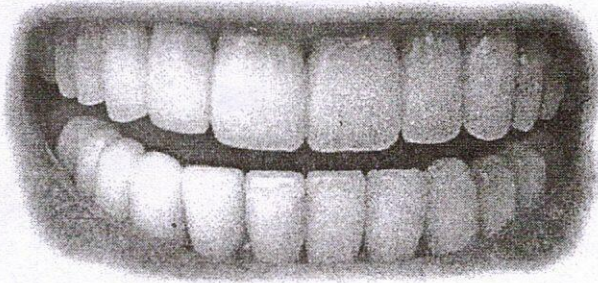
G - **G** **R** **E** **P** = GREP



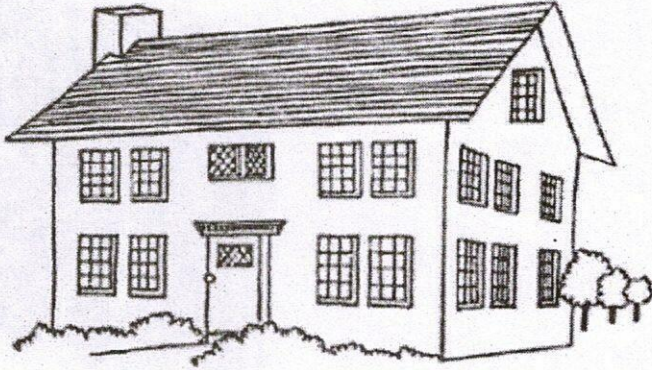
NG - **NG** **U** **N** = NGUN



H - **H** **A** = HA



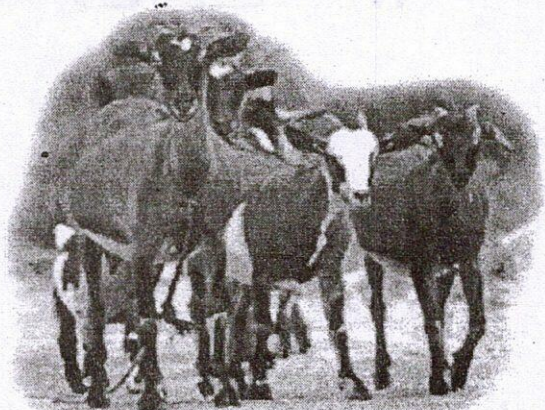
I - **I** **N** = IN



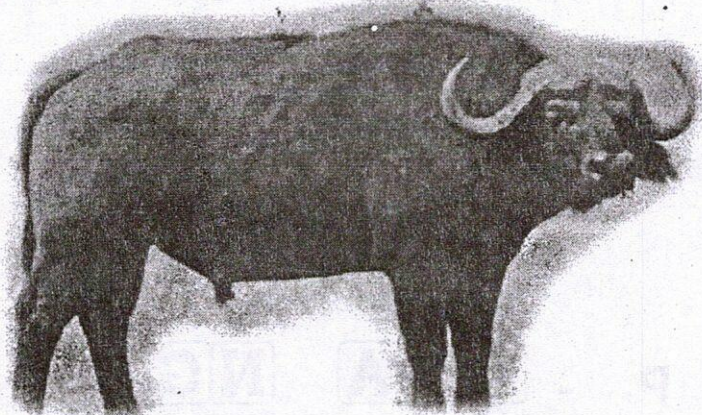
J - **J** **I** **P** = JIP



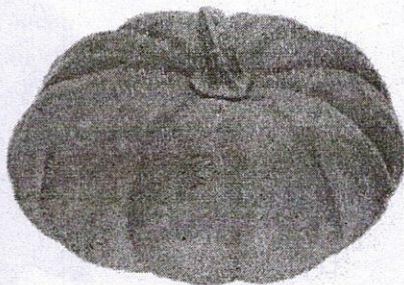
K - K E L = KEL



L - L A W I = LAWI



M - M A I = MAI



N - **N** **O** = NO



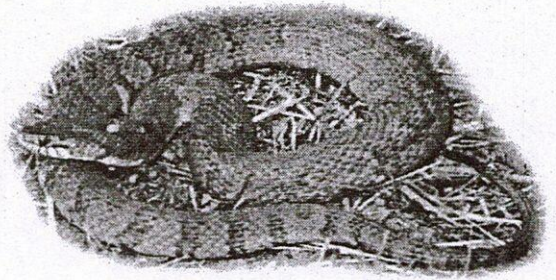
O - =

P - **P** **A** **NG** **P** **A** **R**

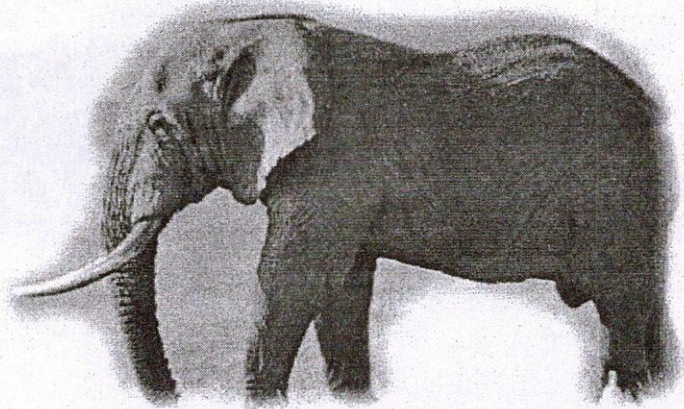
= PANGPAR



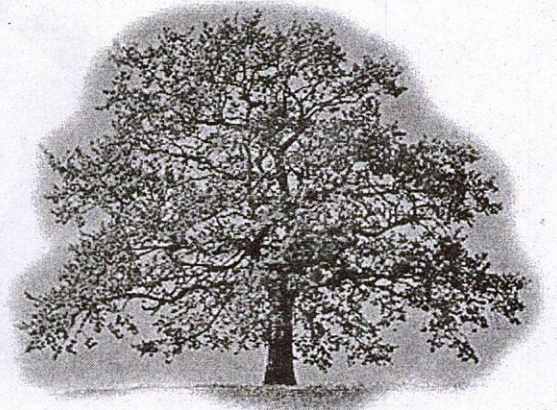
R - **R** **U** **L** = RUL



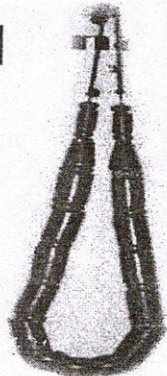
S - **S** **A** **I** = SAI



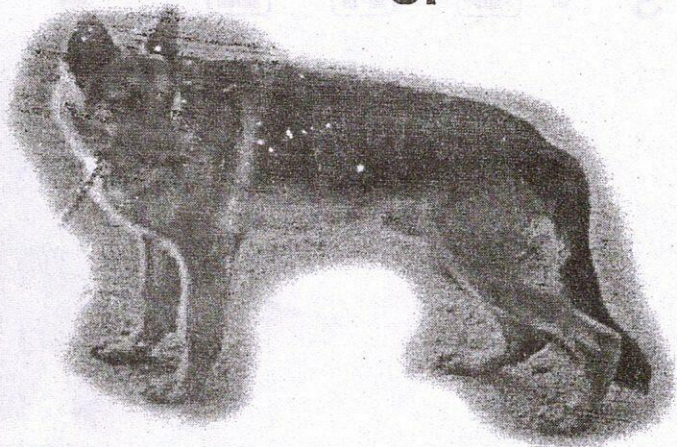
T - **T** **H** **I** **N** **G** = THING



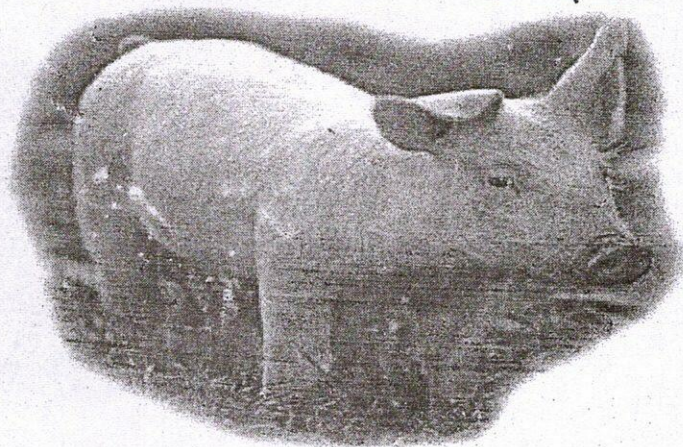
T - **T** **H** **I** = TH I



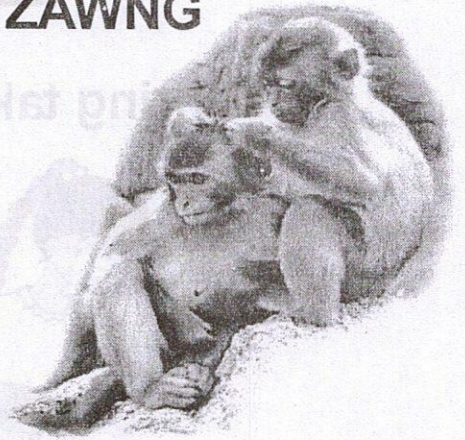
U - **U** **I** = U I



V - **V** **A** **W** **K** = VAWK



Z - Z A W N G = ZAWNG



2. A in mil in thai zawm rawh.

CHEM



NO



VAWK



ZAWNG



RÛL



ZIRLAI - 4

1. Mihring taksa bung hrang hrang te:-



CHAL



SAM



HNÂR



BENG



BIÂNG



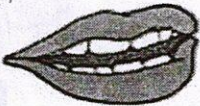
MIT



KHABE



HMÛI



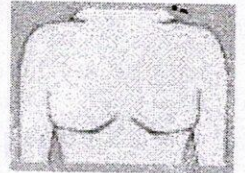
KOKI



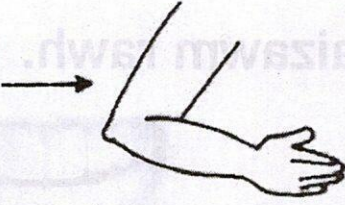
NGHAWNG



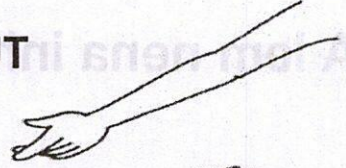
ÂWM



BÂN



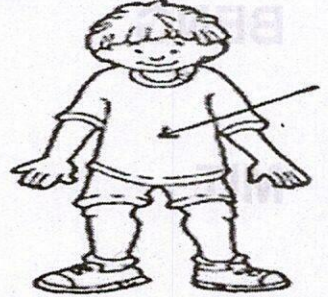
KUT



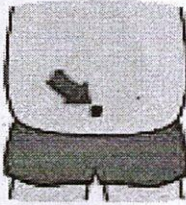
ZUNGTANG



DUL



LAÎ



KEPHAH



ZUNGPUI



KE ARTUI



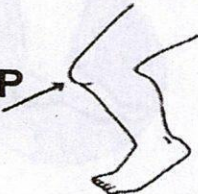
MALPUI



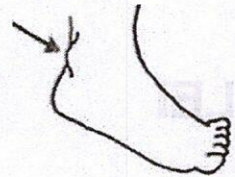
KAWNG



KHÛP

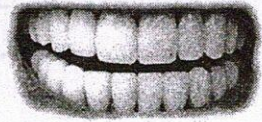


KHEIMIT



2.A lem nena inhmeh thaizawm rawh.

BENG



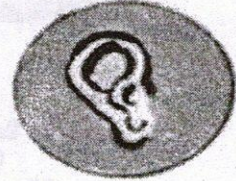
MIT



KE



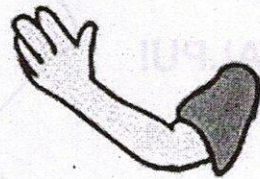
BÂN



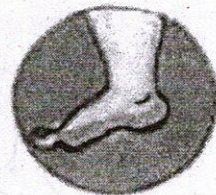
HNÂR



HA



LEI



3. TAKSA FAINA :-

(PHIH, SILFAI, SUFAI, INBUÂL, KHUIH)

HMAÎ KA PHIH ANG

KE KA SILFAI ANG

KUT KA SILFAI ANG

SAM KA KHUIH ANG

KA INBUÂL FO ANG

4. A kar awl dah khat rawh :-

a) HMAI KA _____ ANG.

b) KUT KA _____ ANG.

c) SAM KA _____ ANG.

d) KA _____ FO ANG.

ZIRLAI - 5

1. Thumal chhiar zirna :-

A a

AW aw

Ka pa fa ka ni.

Saw saw awle a ni.

Ka pa ka ha a nâ.

Saw saw vawk a ni.

Ka ta ka la.

Bâwng leh lawi an lo haw.

Arsâ ka ei.

Châw an zawng.

E e

I i

A ke a te.

I pi in a ni.

A em a pe.

I ni in a ni.

Ka pe a che.

I pi mit a mim.

Kel a be.

I ni thi a ni.

O o

Ka ko lo.

Ka lo kal lo.

In lo a ni lo.

Ka lo kal thei lo.

Ka ko fo.

Ka zo lo.

U u

Fu ka pu.

Ngun ka bun.

Rul ka hmu.

Ui ka um.

2. Chhiar tur :-

Ni a sa.

Âr ka en.

In ka sa.

Nu ka nei.

Pa ka nei.

Pi ka nei.

Pu ka nei.

U ka nei.

Nau ka nei.

Fu ka fep.

Lo a vat.

Hlo an thlo.

Naupang ka ni.

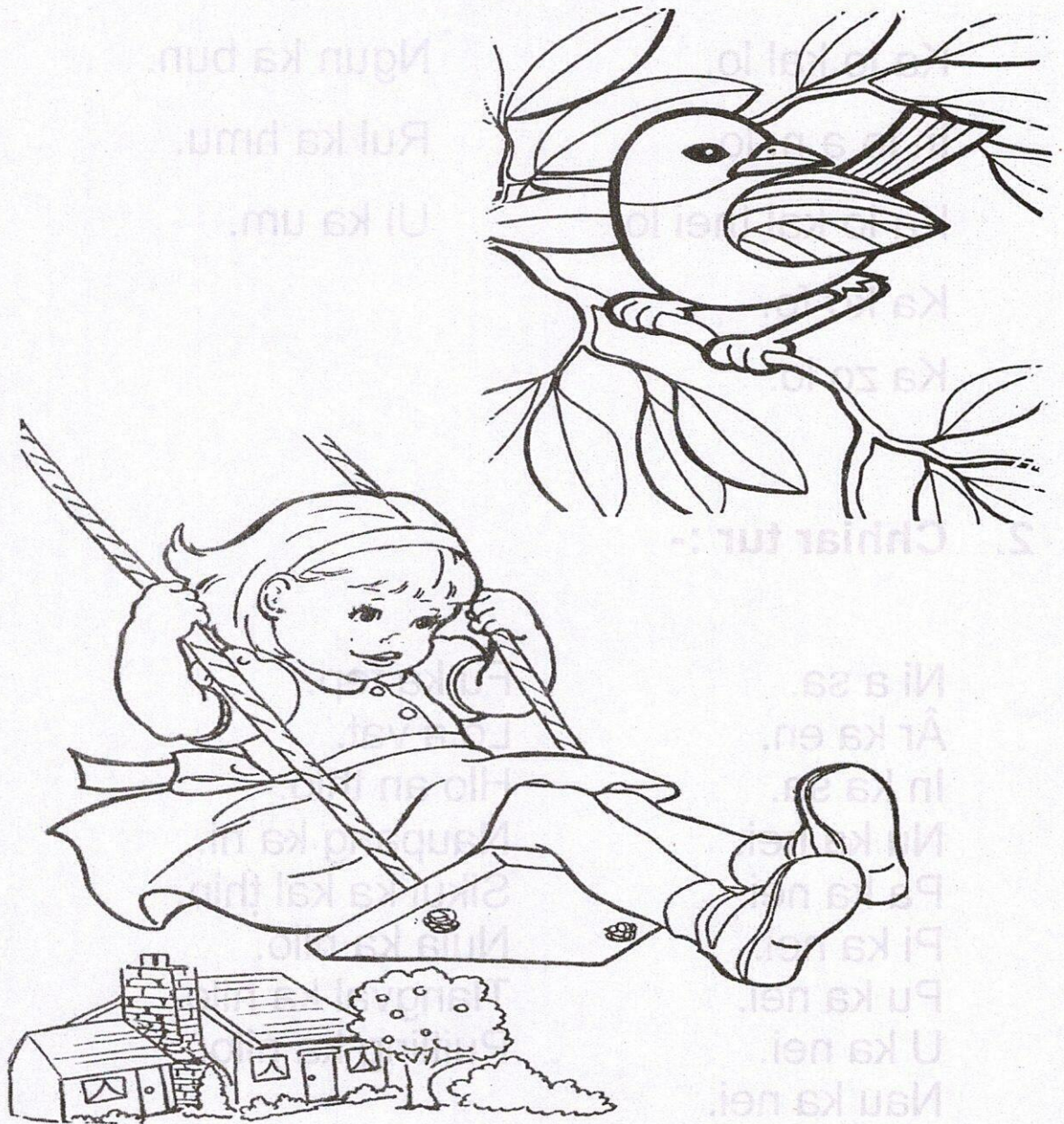
Sikul ka kal thin.

Nula ka nilo.

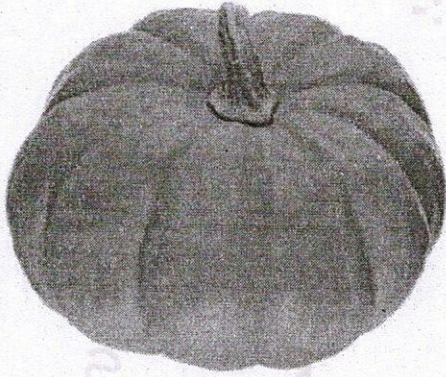
Tlangval ka nilo.

Puitling ka nilo.

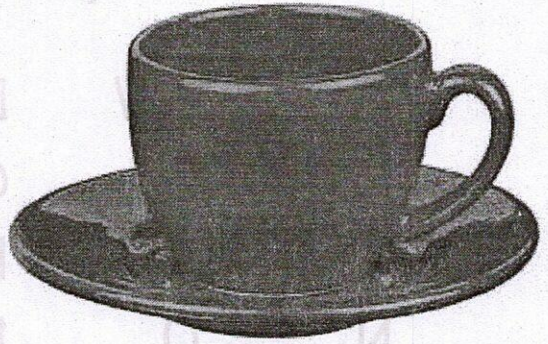
3. I duhzawng angin chei rawh :-



4. A lem entawn in ziak rawh :-



MAI



NO

(6)

ZIRLAI - 6

1. Kutziak hawrawp lian :-

A	AW	B	CH	D
E	F	G	NG	H
I	J	K	L	M
N	O	P	R	S
T	T	U	V	Z

(a)

A	AW	B	CH	D
E	F	G	NG	H
I	J	K	L	M
N	O	P	R	S
T	T	U	V	Z

(b)

(5)

2. Kutziak hawrawp te :-

<i>a</i>	<i>aw</i>	<i>b</i>	<i>ch</i>	<i>d</i>
<i>e</i>	<i>f</i>	<i>g</i>	<i>ng</i>	<i>h</i>
<i>i</i>	<i>j</i>	<i>k</i>	<i>l</i>	<i>m</i>
<i>n</i>	<i>o</i>	<i>p</i>	<i>r</i>	<i>s</i>
<i>t</i>	<i>t</i>	<i>u</i>	<i>v</i>	<i>z</i>

(a)

a aw b ch d

e f g ng h

i j k l m

n o p r s

t ṫ u v Z

(b)

Handwriting practice lines for section (b), consisting of five sets of horizontal lines.

ZIRLAI - 7

1. Ina vulh chi te :

Khuang, tui, chum, chiri-chiri, ri-teh, mechi-chi

Ar in nei ve em?

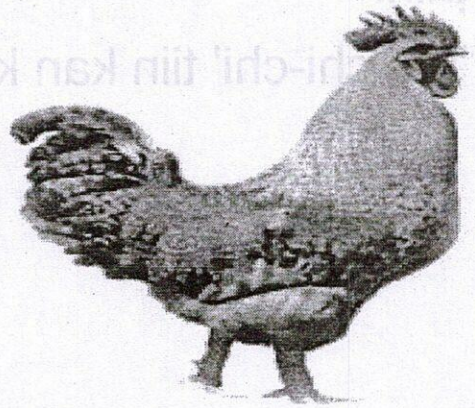
Nei e, panga lai kan nei.

Arpui leh arpa kan nei.

Arpa a khuang thei.

Arpui a tui ðhin.

'Chiri-chiri' tiin kan ko ðhin.



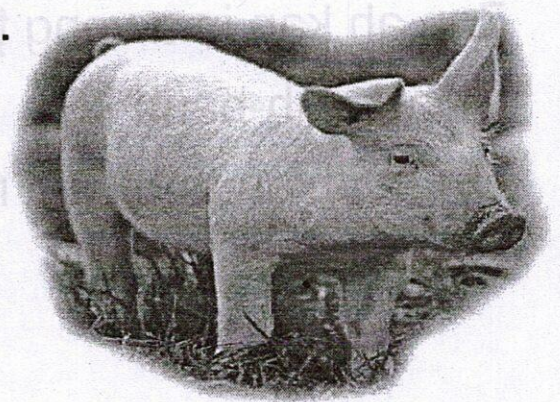
Vawkpa lianpui kan vulh.

A chaw kan chhum ðhin.

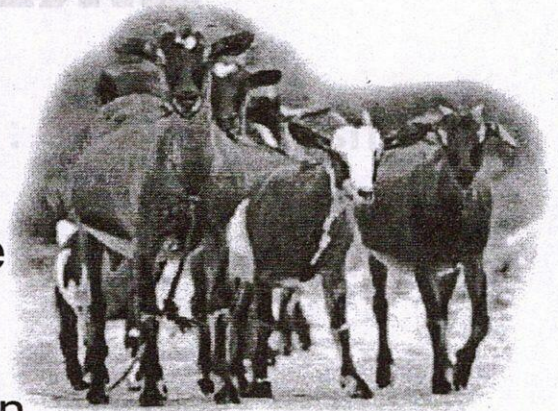
Chaw kan pek dawnin,

'Riteh-Riteh' tiin kan ko

ðhin.



Kel pawh kan vulh,
A be êl êl ðhin.
A chaw atan hnim kan pe
ðhin.
'Me chi-chi' tiin kan ko ðhin.



In ah ui kan vulh bawk.
Zan ah kan in a veng ðhin.
Ui in 'bauh-bauh' a ti.
Ui chu ðhian ðha tak a ni.



2. *Arpui in Țuk Țuk a ti,*
Bawng in bu-bu a ti,
Kel in be-be a ti
Vawk in nguk-nguk a ti,
Zawhte in ngiau-ngiau a ti.

3. **A awl ah hian kutziak in dahkhat rawh:**

Tunge ka nih?

Țuk-Țuk ka ti _____

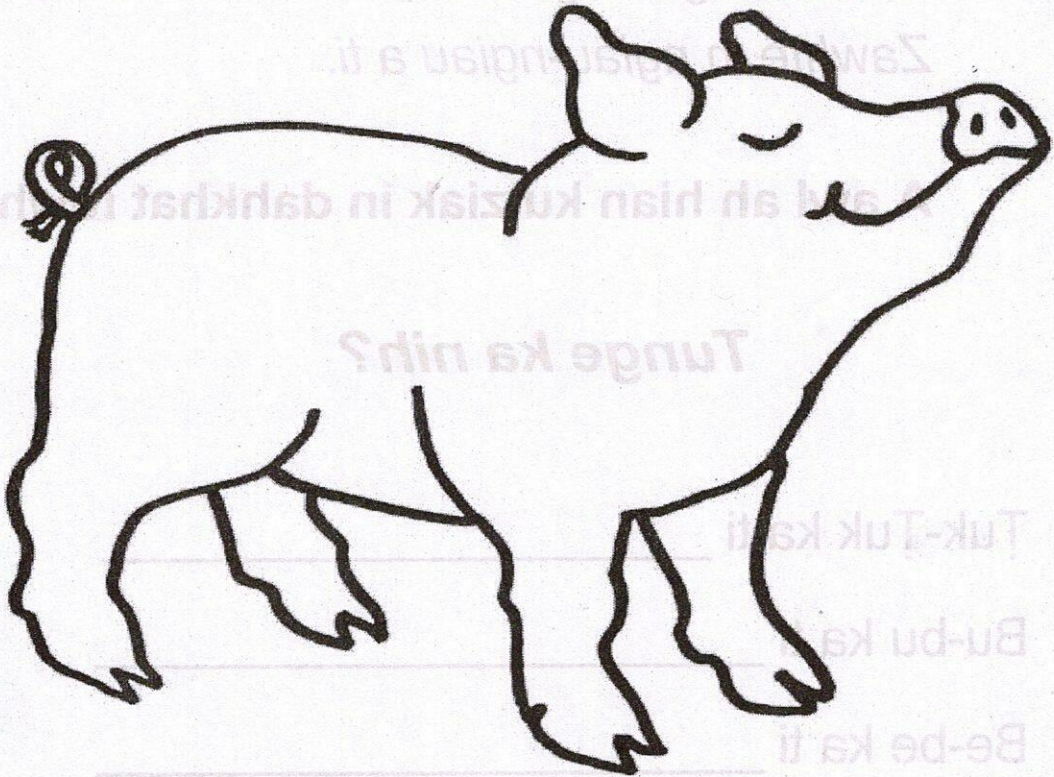
Bu-bu ka ti _____

Be-be ka ti _____

Nguk-nguk ka ti _____

Ngiau-ngiau ka ti _____

4. A hnuaia milem hi l duh dan in chei rawh :



ZIRLAI - 8

1. THU PHUAH ZIRNA :

(a) *Hei hi, Hengte hi, kha kha, khangte kha*

Hei hi kel a ni. Hengte hi sazu an ni.
Kha kha zawhte a ni. Khangte kha ar an ni.

(b) *Ni, nilo*

Hei hi vawk a ni. Kha kha vawk a nilo.

(c) *Khi khi, khingte khi, khu khu, khungte khu*

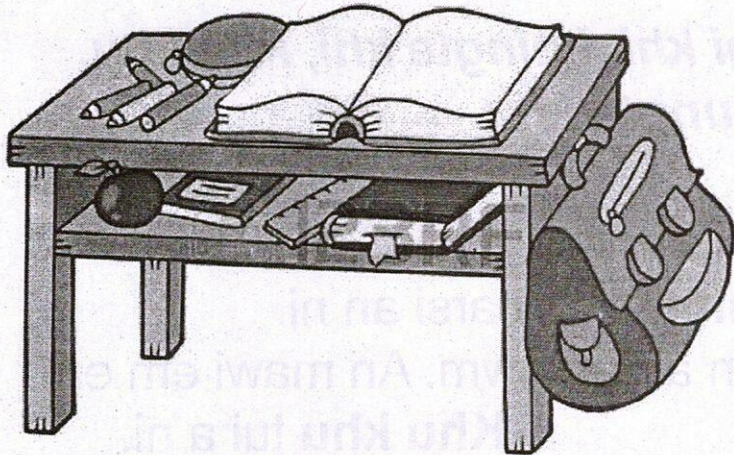
Khi khi thla a ni.
Khingte khi arsi an ni.
Van ah an awm. An mawi em em.
 Khu khu tui a ni.
 Khungte khu sangha an ni.
 Tui ah sangha an awm.

(d) **Chungah, chhungah, pawnah**

Zawhte chu pher **chungah** a awm.

Ui chu bawm **chhungah** a awm

Lehkhahu chu thingrem **pawnah** a awm.



ZIRLAI - 9

1. THILTIH SAWINA:

thu, ding, kal, tlan, kun

Ka **thu**.

Ka **kal** mêt.

Ka **ding**.

Ka **tlan** mêt.

Kun chungin a kal.

2. Naupang te'n a hriat theih nan a takin tih tir nise.

3. A chhunga thute khi kutziak hawrawp in ziak rawh :

(a)

(b)

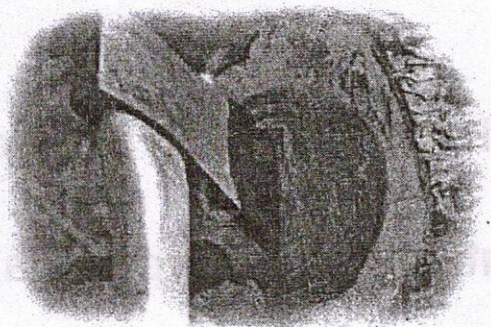
(c)

(d)

(e)

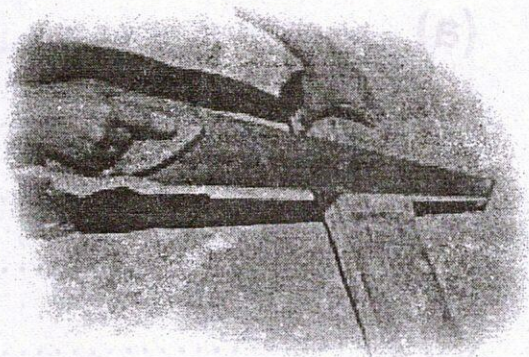
4. **sat, chêk, zai, chan, vua, lai**

Mau ka **sat**.

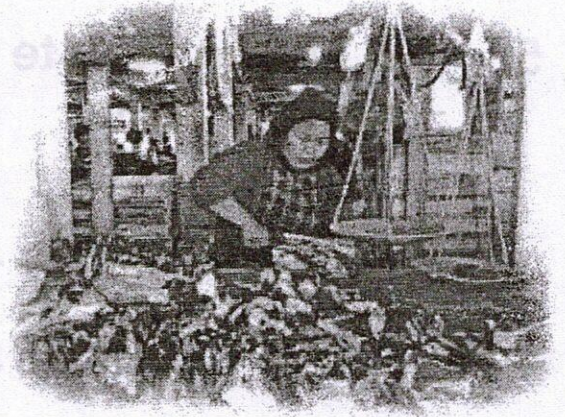


Thing an **chêk**.

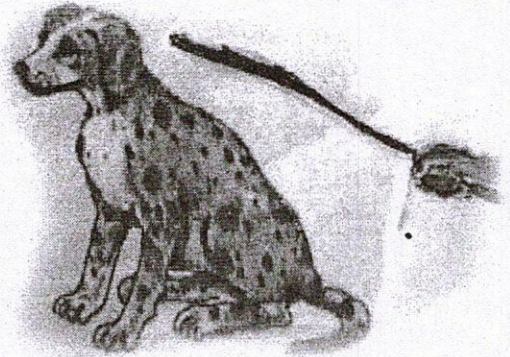
Thing an **zai**.



Sa an chan.



Lei ka lai.



Ui ka vua.

5. A chungá thu te khi kutziak hawrawp in dah ve rawh:

(a)

(b)

(c)

(d)

(e)

(f)

ZIRLAI - 10

RUALI LEH A SIKUL NAUPANGTE

lut, chhuak, tlai, ninhlei, bengchheng, tibuai, vel, buaithlak, inhau, insual, intihnat.

Naupangte - *Ka pi, chibai!*

Zirtirtu - *In vaiin chibai. Thu rawh u.*

Suaki - *Ka pi, ka lo **lut** thei angem?*

Zirtirtu - *Lo lut rawh! I va **tlai** ve?*

Suaki - *Ka pen ka tibo a, ka zawng rei a ni.*

Zirtirtu - *In lehkhabu keu ula, tumah **ninhlei** lovin chhiar rawh u.*

*An **bengchheng** ngailo.*

Roa - *Ka pi, hei Liana'n min **tibuai**.*

Zirtirtu - *Liana, ding rawh. Engahnge Roa I tihbuai?*

Liana - *Aman min ti hmasa anih kha.*

Zirtirtu - *Tumah **inhau** lovin zir rawh u.*

Dingi - *Ka pi, Kungi a Tap, Dari'n a **vel**.*

- Zirtirtu - A va **buathlak** tak! Intihbuai loh tur
 ka tih kha. Ringa, lo lut vat rawh!
 Englaiin nge i lo chhuah ni?
- Siama - Ka pi, ka **chhuak** thei angem?
- Zirtirtu - Thei e, lo lut leh thuai ang che.
- Ringa - Ka pi, ban hunah kan infiam duh.
- Zirtirtu - Nie, mahse **inhau** te, **insual** te,
intihnat reng reng phal a ni lo tih
 hre reng ang che u.

(a) **Zawhnate kutziakin chhan tur:**

i. Sikul kal hi nuam I ti em?

.....

ii. I homework thiamin sikul I kal thin em?

.....

iii. Sikulah i thiante I tibuai ngai em?

.....

(b) A ziaak entawnin ziaak ve ang che:

i. Sikulah thiante ka tibuai lovang.

.....

ii. Ka aia naupang ka vel lovang.

.....

iii. Kan zirtirtute thu ka awih thin.

.....

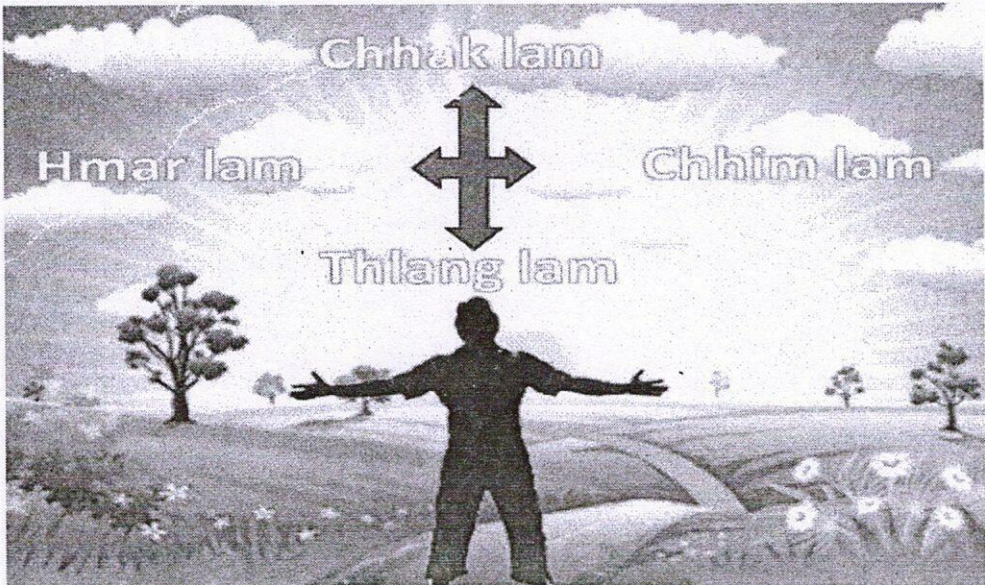
ZIRLAI - 11

1. LAM

Hmalam, hnunglam, dinglam, veilam.

Ni chhuak lam hawiin ding la,
I hmalam kha chhak lam a ni a,
I hnunglam kha thlang lam a ni a,
I dinglam kha chhim lam a ni a,
I veilam kha hmar lam a ni.

A lem hi en rawh:



a. **Chunglama I thil hmuh thinte hi chhiar la, an zawnah hian kutziakin ziak ve ang che:**

VAN -

NI -

THLA -

ARSI -

CHHUM -

RUAH -

b. **Hnuailama I hmuh thinte hi kutziak bawkin ziak ve leh rawh :**

LEI -

TUI -

THING -

MAU -

HNIM -

ZIRLAI - 12

HUN TE

1. Kum khat hi hun lî (4) ah then a ni.

i. THLASIK

ii. NIPUI

iii. FUR

iv. THAL

2. Chawlhkar khat chhung hi nisarih (7) ah then a ni:

i. THAWHTANNI

ii. THAWHLEHNI

iii. NILAINI

iv. NINGANI

v. ZIRTAWPNI

vi. INRINNI

vii. PATHIANNI

3. Heng hi a huho in chhiar rual rawh u:

- i. Thlasik lai chuan vawt kan ti.
- ii. Nipui lai chuan lum kan ti.
- iii. Fur lai chuan ruah a sur thin.
- iv. Thal lai hi nuam kan ti.

4. Eng nî nge ka nih?

- i. Thawhtanni leh Nilaini inkarah ka awm a,
..... ka ni.
- ii. Pathianni hma chiah ah ka awm a,
.....ka ni.
- iii. Zirtawpni zawh chiah ah ka awm a,
.....ka ni.
- iv. Mi zawng zawngin awmni atan min hmang
a, ka ni.
- v. Mitinin hnathawhna nî ah min ngai a,
.....ka ni.

ZIRLAI - 13

1. LO SUL HMUAH HLA

Lampêng, zangphar, mumang

Ka nu, ka pa lo haw thuai thuai,
Tlângah ruahpui a sur e;
Sakhi **lampêng**rawn zawh la,
Lo **zangphar** dêr dêr ang che.

Chhingmit-l a ʔap e,
Rolenga a map e;

Ka **mumang** mang chu ni sela,
Ka zuk au naral ral tura.

(a) Entawn in ziak ve ang che:

Sakhi lampêngrawn zawh la.
Lo zangphar dêr dêr ang che.
Ka mumang mang chu ni sela.

2. PIPU UAI HLA

Pipu kan suih, ramtin ah;
Ka ngai a che ka zui zel ang che,
Pipu lêng lêng dâr chhung phum mi pe.

3. NAU AWIH HLA

Ka nau-i hi bei hle hle la, mu hle hle,
I mut loh chuan keiman ka bêng mu ang che.

Kan kawmchar ah tuihawk a luang dem dem,
A fim hmasa Lalngovi'n a thal zo zel e.

A khi ah khian meikhu a zam chi chiaï e,
Laltea'n sai a kap an sai lulam e.

Zawhnate

- (a) Pipu in uai ngai em?
- (b) Pipu uai hla hi i sa tawh ðhin em?
- (c) Nau i awm tawh em?
- (d) Nau tihmut nan eng hla nge I sak ðhin?

ZIRLAI - 14

PAWNTO HLA

inzial, dim dim, chhimtir, dial dial

1. Pâng aw inzial inzial,
Pângpui par aw, pangpar aw,
Pâng aw inzial inzial.
2. Zawnga leilawn dim dim,
Chhim zawng leilawn,
Zawngchal leilawn,
Zawnga leilawn dim dim.
3. Tira mei kai ah,
Chhimtira mei kai ah ha ha;
A hnu hnung hnung phungin seh.
4. Tin dial ah tin dial ah,
Naktukah khua var sela,
Inkawm leh dial dial ang u.

TIH TURTE

a) Pawnto hla te hi a huhoin naupangte zirtir ni se.

b) I chhiar ang u-

Pangpar a mawi,

Pâng chu thing lianpui a ni.

Leilawn kan zawh dim dim.

Zawng an kal dial dial.

Chhimtir an inzui diah diah.

Rûl in sazu a zial.

c) Zirtirtu in naupang te zawt in hrilhfiah thei se -

i. I pawnto tawh ðhin em?

ii. Pawnto hla dang enge I hriat? Sawiho teh u.

iii. I bula i ðhian nen in kutin zawnga leilawn han siam teh u.

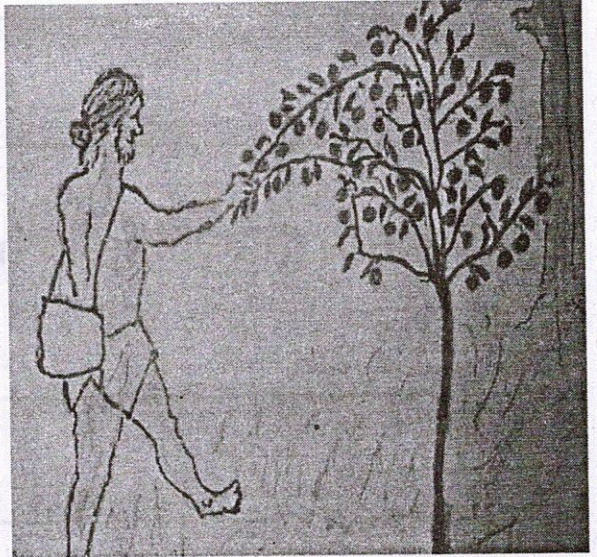
- d) Nangma lem leh i ṭhian lem ziak la heng
 thu hi tikim rawh-
 Ka hming chu.....
 Ka ṭhian hming chu

Keima lem	Ka ṭhian lem

ZIRLAI - 15

CHHURBURA THAWNTHU

Hmanlai hian Chhurbura hi a ramvâk a, chengkek hmin tuarh hi a hmu a, ei ah a ît êm êm a. A kungah chuan a rah lo turin lawn a tum a, chengkek kung chu a tet êm avangin a kûr zel mai sia a lawn thei ta lova.

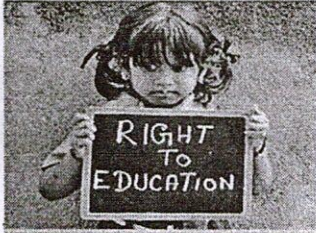


Tichuan a kuai kûr a, “Aw Nahaia chu ni sela heti hian a lo mai tur” a ti a, a kuai kûr a, a thlah leh mai thin a. A kûnga a lawn theih loh avang chuan lo thei lovin a hawsan ta daih mai a ni.

1. Zawhnate hi kutziakin chhang rawh:

a. Engvangin nge Chhura khan chengkek kha a lawh theih loh?

b. Chhura thawnthu in hriat apiang sawiho rawh u.



শিশুদের অবৈতনিক ও বাধ্যতামূলক শিক্ষার অধিকার আইন, ২০০৯ এবং রাজ্য বিধি, ২০১১ - তে বর্ণিত শিশুদের মুখ্য অধিকারসমূহের তালিকা :-

- ৬ (ছয়) থেকে ১৪ (চৌদো) বৎসরের প্রত্যেক শিশুর প্রাথমিক শিক্ষা শেষ না হওয়া পর্যন্ত পার্শ্ববর্তী কোনো বিদ্যালয়ে অবৈতনিক ও বাধ্যতামূলক শিক্ষা গ্রহণ করার অধিকার থাকবে।
- ৫ম শ্রেণি পর্যন্ত ভর্তির ক্ষেত্রে পার্শ্ববর্তী বিদ্যালয়ের দূরত্ব ১ কিলোমিটার এবং ৬ষ্ঠ থেকে ৮ম শ্রেণি পর্যন্ত ভর্তির ক্ষেত্রে উচ্চ প্রাথমিক বিদ্যালয়ের দূরত্ব ৩ কিলোমিটারের অধিক হবে না।
- যে শিশু প্রাথমিক শিক্ষা শেষ করতে পারেনি অথবা কোনোদিন বিদ্যালয়ে ভর্তি হয়নি সে বয়সানুসারে যথোপযুক্ত শ্রেণিতে ভর্তি হতে পারবে।
- স্থানান্তরকরণের শংসাপত্রের ভিত্তিতে প্রত্যেক শিশু যে-কোনো সরকারি এবং সরকারি অনুদানপ্রাপ্ত বিদ্যালয়ে ভর্তি হতে পারবে।
- বিদ্যালয়ে ভর্তি হওয়ার সময়ে ৬ থেকে ১৪ বৎসরের কোনো শিশুকে মেধা যাচাইয়ের জন্য কোনো ভর্তি পরীক্ষা নেওয়া যাবে না।
- শিশুকে বা তার মাতাপিতা বা অভিভাবককে কোনো বিদ্যালয় বা ব্যক্তিবর্গকে কোনো প্রকার ক্যুপিটেশান / ডোনেশন দেওয়ার প্রয়োজন হবে না।
- SC / ST / OBC / RM এর মধ্যে যারা BPL পরিবারের অন্তর্ভুক্ত এবং অন্যান্য BPL শ্রেণিভুক্ত শিশুদের বাড়ির পার্শ্ববর্তী বেসরকারিভাবে পরিচালিত সরকারি অনুদানপ্রাপ্ত এবং অনুদানবিহীন বিদ্যালয়ে ১ম শ্রেণিতে ভর্তির ক্ষেত্রে মূল আসন সংখ্যার কমপক্ষে ২৫ শতাংশ ভর্তির সুযোগ পাবে।
- ৬ থেকে ১৪ বৎসরের প্রত্যেকটি শিশু প্রাথমিক শিক্ষা শেষ না হওয়া পর্যন্ত তাকে কোনো শ্রেণিতে আটকে রাখা যাবে না বা বিদ্যালয় থেকে বহিষ্কার করা যাবে না।
- প্রতিটি শিশুর কোনো প্রকার শারীরিক ও মানসিক নির্যাতন ব্যতিরেকে ৮ম মান পর্যন্ত শিক্ষা পাওয়ার অধিকার থাকবে।
- প্রয়োজনে ছাত্র-ছাত্রীদের নিয়মিত পাঠ গ্রহণ ছাড়াও শ্রেণিকক্ষে অতিরিক্ত পাঠগ্রহণের সুযোগ থাকবে।
- ৬ থেকে ১৪ বৎসরের পাঠরত প্রত্যেক শিশু সরকারি এবং সরকারি অনুদানপ্রাপ্ত বেসরকারি বিদ্যালয়ে প্রত্যেকটি কর্ম দিবসে মধ্যাহ্ন-আহার পাবে।
- বয়সের প্রমাণপত্রের অভাবে কোনো শিশুকে বিদ্যালয়ে ভর্তি করতে অস্বীকার করা যাবে না।
- শিশুদের অবৈতনিক ও বাধ্যতামূলক আইন, ২০০৯-এ উল্লিখিত অধিকারসমূহ যদি লঙ্ঘন করা হয় তবে প্রতিটি শিশু বা তার মাতাপিতার অথবা অভিভাবকের স্থানীয় কর্তৃপক্ষের কাছে প্রতিবিধান চেয়ে অভিযোগ দায়ের করার অধিকার থাকবে।
- স্থানীয় কর্তৃপক্ষকে তিন মাসের মধ্যে অভিযোগ সম্পর্কে সিদ্ধান্ত নিতে হবে।
- প্রত্যেক শিশু অষ্টম শ্রেণি পর্যন্ত শিক্ষা সমাপ্ত হওয়ার পর সংশ্লিষ্ট বিদ্যালয় প্রধানের শংসাপত্র পাবে।

রাজ্য প্রকল্প অধিকর্তা, সর্বশিক্ষা অভিযান রাজ্য মিশন, ত্রিপুরা, বিদ্যালয় শিক্ষা দপ্তর, ত্রিপুরা সরকার কর্তৃক প্রচারিত।





বিদ্যালয়ে সংশোধিত সাপ্তাহিক সাধারণ খাদ্যতালিকা

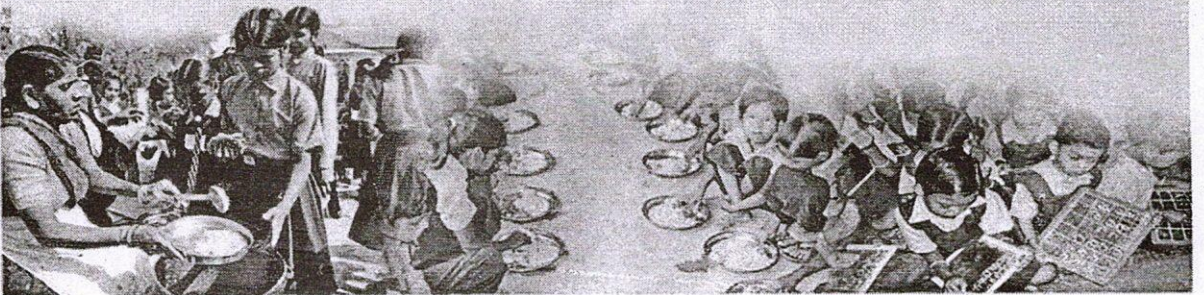
ত্রিপুরা রাজ্য সরকারের কঠোর ব্যবস্থাপনা ও তত্ত্বাবধানে ১ সেপ্টেম্বর ২০০৬ থেকে প্রতিটি সরকারি ও সরকারি অনুদানপ্রাপ্ত বিদ্যালয়সমূহে মধ্যাহ্নকালীন আহারে সপ্তাহে দু-দিন ডিমসহ বিভিন্ন সাপ্তাহিক সাধারণ খাদ্যতালিকা চালু করে। বিদ্যালয়ের এম টি এ-এর প্রত্যক্ষ তত্ত্বাবধানে এবং গ্রাম ও শহরের পি আর আই সংস্থার সক্রিয় অংশগ্রহণে দৈনন্দিন খাদ্যের গুণাগুণ ও উহার পুষ্টিমূল্য সুনিশ্চিত করা হয়।

১৩ জুন ২০১১ থেকে মধ্যাহ্নকালীন আহার প্রকল্পের অন্তর্গত প্রচলিত সংশোধিত সাপ্তাহিক খাদ্য তালিকা নিম্নরূপ -

সোমবার	-	খিচুড়ি
মঙ্গলবার	-	ভাত ও ডিমের তরকারি
বুধবার	-	ভাত ও সবজি
বৃহস্পতিবার	-	ভাত ও ডিমের তরকারি
শুক্রবার	-	ভাত ও সবজি
শনিবার	-	পায়েস / খিচুড়ি / ভাত ও সবজি (বিদ্যালয় কর্তৃপক্ষের সিদ্ধান্ত অনুযায়ী যে-কোনো একটি)

বর্তমান খাদ্যতালিকার পুষ্টিমূল্য

ক্যালোরির পরিমাণ	-	প্রতিদিন ৫১৪ কিলো ক্যালোরি
প্রোটিনের পরিমাণ	-	প্রতিদিন ২২ গ্রাম
ক্যালসিয়ামের পরিমাণ	-	প্রতিদিন ৫৬ মিলিগ্রাম



**Keep your school
and home clean.
Keep your house
and School green.**

